



Rapport d'activité 2024

Association Une Souris Verte

Sommaire

Rapport moral - Page 3

Partie 1 - Une Souris Verte en 2024

Page 10 : Nos valeurs

Page 12 : Chiffres clés de l'année 2024

Page 14 : Notre organisation

Page 16 : Rapport financier

Partie 2 - L'accueil du jeune enfant

Page 20 : Vivre et grandir dans le milieu ordinaire

Page 22 : EAJE Une Souris Verte

Page 24 : Micro-crèche Petite Souris

Page 26 : Micro-crèche Souris 7

Partie 3 - Le Pôle de Ressources et d'Appui Handicap

Page 30 : Présentation du Pôle

Page 32 : Les Espaces Information & Documentation

Page 34 : Les Espaces Rencontres Familles

Page 36 : Les Actions d'appui

Page 37 : Le réseau Différences & Petite Enfance

Partie 4 - Le Centre de Formation Enfance & Handicap

Page 40 : Bilan pédagogique

Page 42 : Bilan administratif & Financier

Partie 5 - Mobilisations citoyennes et plaidoyer

Page 46 : Bilan des actions menées en 2025

Rapport moral

Une nouvelle année s'achève pour Une Souris Verte : une année riche en projets, évènements, accompagnements et actions à destination des enfants en situation et de leurs familles. Mais ce fut aussi une année marquée par de nombreux défis ou des moments douloureux qui obligent l'association Une Souris Verte à faire preuve de résilience.

Je débutais mon précédent rapport moral pour l'année 2023 sur la volonté d'ancrer les projets et objectifs de l'association dans la continuité de l'œuvre entreprise par Françoise Piessat, cofondatrice d'Une Souris Verte qui venait de passer le relai après 26 années de présidence. Nous avons appris avec tristesse son décès en décembre 2024, qui a touché l'ensemble des membres de l'association. Un hommage lui a été rendu lors d'une cérémonie d'adieu mettant à l'honneur son engagement et sa détermination sans faille. Françoise restera pour toujours une source d'inspiration pour notre association et pour tous ceux qui s'engagent en faveur d'une société plus inclusive.



En préambule de ce rapport moral 2024, je souhaite remercier toutes les personnes qui ont contribué à la réalisation de nos projets inclusifs. Je remercie ainsi nos bénévoles pour leur mobilisation, nos donateurs et mécènes pour leurs généreux soutiens, nos adhérents qui renforcent la force de nos valeurs, nos administrateurs pour œuvrer aux grandes décisions et orientations de l'association, et aussi à nos équipes salariées pour le travail effectué au quotidien au service d'une société inclusive. L'engagement de toutes et tous, et la motivation de chacun des membres de l'association, est une grande fierté. Les réalisations détaillées dans ce rapport d'activité est le résultat de cet engagement collectif pour une dynamique inclusive.

L'ACCUEIL DE TOUS LES ENFANTS DANS NOS CRÈCHES

Origine historique de l'association, l'accueil de tous les enfants dans des crèches inclusives continue à se développer 35 ans après la création d'Une Souris Verte. Les équipes de nos trois structures, à Lyon et Vaulx-en-Velin, renouvellent sans cesse leurs pratiques, repensent l'environnement d'accueil des enfants, et apportent de nouvelles réponses aux besoins des familles des territoires.



Pour favoriser l'éveil culturel, artistique et sensoriel des enfants, les crèches de l'association ont initié en 2024 de nouveaux projets. Conception de malles de déguisements, ateliers artistiques avec l'aide d'une intervenante externe, séances musicales à l'aide de percussions, utilisation des différents espaces sensoriels, ateliers autour de la littérature jeunesse, etc. Autant de beaux projets pour que l'ensemble des enfants accueillis s'épanouissent et bénéficient d'un éveil de qualité à toutes formes d'art et qui se poursuivront tout au long de l'année 2025. Les équipes ont aussi porté des projets à destination des familles comme des cafés-parents pour aborder des thématiques sur lesquelles les jeunes parents peuvent se questionner.

L'accès à la nature pour tous reste un des axes forts de l'association Une Souris Verte. Chaque structure a continué de développer la pratique quotidienne d'accueil dedans-dehors et les sorties régulières dans des parcs ou fermes pédagogiques pour le plus grand plaisir des enfants. L'année 2024 marque aussi l'aboutissement d'un projet majeur pour la micro-crèche Souris 7 : l'installation d'un escalier en bois permettant un accès direct au square municipal depuis la crèche et offrant aux enfants accueillis de nouvelles opportunités de découvertes et d'explorations en plein air.

Les enjeux d'un contact régulier avec la nature dans une dynamique inclusive ont nourri de nombreuses réflexions et décisions stratégiques en 2024. Après la publication d'un appel à candidature de la Ville de Lyon autour d'un projet d'ouverture de crèche de plein air, l'association Une Souris Verte a fait le choix de soumettre un projet. Ce dernier s'inscrit dans la continuité des orientations stratégiques définies en 2021 et dans la dynamique évoquée plus haut de renforcer l'accès à la nature pour tous les enfants. Une Souris Verte a donc proposé à la Ville de Lyon un projet de crèche où l'accueil des enfants serait réalisé tout au long de l'année en extérieur et ouverte à tous : une crèche inclusive de plein air !

UN PÔLE DE RESSOURCES ET D'APPUI HANDICAP QUI CONSOLIDE SON ANCRAGE TERRITORIAL

Après une année 2023 où le Pôle de Ressources et d'Appui Handicap a développé ses interventions à destination des familles et des professionnels sur le nord du Département du Rhône, l'année 2024 confirme ce solide ancrage territorial. Le travail mené par les équipes, à l'aide de permanences régulières sur différents lieux stratégiques et de liens tissés avec les nombreux partenaires de terrain, a permis de renforcer la présence de notre pôle sur ce territoire ainsi que sur l'ensemble de la Métropole de Lyon. Les opportunités de rencontres entre familles, d'ateliers d'échanges et de temps d'accompagnement ont pu se développer. Ainsi les sollicitations du service Questions-Réponses ont été en nette augmentation en 2024 (+73%), sous l'effet aussi de la refonte du site internet Enfant-différent pleinement effective au 1er janvier 2024.

Le Pôle de Ressources et d'Appui Handicap a aussi constaté une évolution des demandes d'accompagnements de la part de territoires. Allant au-delà d'interventions auprès d'une équipe ou pour répondre à une situation complexe d'un enfant en particulier, de plus en plus de partenaires sollicitent notre association pour réfléchir à une dynamique inclusive de façon globale, en prenant en compte de multiples facteurs. Cette approche, soutenue par Une Souris Verte afin de répondre aux besoins des familles et pour fluidifier leurs parcours de vie, restera au cœur en 2025 des accompagnements portés par notre Pôle de Ressources et d'Appui Handicap.

LE CENTRE DE FORMATION POURSUIT SA DYNAMIQUE

2016 professionnels formés, 240 jours de formation, plus de 33 000 kilomètres parcourus sur l'ensemble de la France, etc. Autant de données qui témoignent de l'activité du Centre de Formation Enfance &

Handicap sur l'année 2024 et la volonté de l'association d'accompagner les professionnels de la France entière dans une dynamique inclusive. Malgré une baisse du chiffre d'affaires qui reflète les défis rencontrés (contexte économique difficile, forte inflation, facteurs internes, etc.), les équipes du Centre de Formation ont poursuivi les engagements tenus en 2023 avec notamment :

- l'investissement du champ de l'école via les Cités Educatives et la création de valises pédagogiques,
- la transition vers un nouvel outil numérique facilitant les procédures administratives et pédagogiques,
- et le renouvellement de sa certification Qualiopi, obtenu sans aucune non-conformité.

La mue du Centre de Formation continuera à s'opérer en 2025 avec par exemple la création de nouvelles formations visant à répondre à de nouveaux enjeux de l'accueil inclusif.



LES COMPORTEMENTS-PROBLÈMES AU CŒUR DE NOTRE JOURNÉE D'ETUDE ENFANCE & HANDICAP

Autre action phare du Centre de Formation de l'association, la traditionnelle Journée d'Etude Enfance & Handicap a pu se tenir le 20 juin 2024 avec pour thématique les comportements-problèmes. La problématique des troubles du comportement est aujourd'hui encore méconnue et au cœur de nombreuses interrogations de professionnels et de familles. Notre Centre de Formation a redoublé de créativité pour proposer un nouveau format sur cette Journée d'Etude, avec un moment d'exploration libre des participants pour

découvrir des activités, des outils et des aménagements pour répondre aux besoins de tous les enfants et créer un véritable environnement capacitant. Cette journée a été un grand succès, avec des retours majoritairement positifs de la part des 210 participants.

UNE MOBILISATION CROISSANTE DE L'ASSOCIATION DANS SES ACTIONS DE PLAIDOYER

Forte de ses expériences menées en 2023 pour sensibiliser le grand public et interpeller les élus, Une Souris Verte a amplifié en 2024 les actions portées par son groupe de travail Plaidoyer afin de favoriser l'émergence d'une société inclusive.

Lors des élections législatives à l'été 2024, l'association a interpellé l'ensemble des candidat(e)s sur les circonscriptions du Rhône, en réaffirmant ses valeurs et appelant à prendre conscience de la fragilité des politiques en faveur d'une dynamique inclusive en France. Dans un contexte politique instable, nous appelons les décideurs à renforcer les avancées sociales pour les enfants en situation de handicap et leurs familles, et non pas à les déconstruire.

Une Souris Verte a également co-organisé avec l'association La Courte Echelle un forum autour du droit à la scolarisation pour tous les enfants. Le 20 novembre 2024, date symbolique marquant les 35 ans de la Convention Internationale des Droits de l'Enfant, a été l'occasion de donner la parole aux familles et d'échanger autour de la défense de leurs droits. Une campagne de sensibilisation et d'interpellation autour de la non-scolarisation ou scolarisation partielle des enfants en situation de handicap a aussi été menée en parallèle à ce forum.



DES ÉVÉNEMENTS FORTS AU CŒUR DE LA VIE ASSOCIATIVE

2024 marque les 35 ans de l'association. Si Une Souris Verte n'a pas organisé d'évènement symbolique autour de cet anniversaire, l'année a été rythmée par un grand nombre de temps festifs, conviviaux et solidaires. Parmi nos évènements culturels, nous avons eu le plaisir d'organiser en avril une soirée théâtre de la troupe des Maudits Gones et un concert de l'Orchestre Symphonique des Villeurbannais, et un concert du chœur de chambre des Voix en Aparté en novembre. Une Souris Verte était également présente lors de la course solidaire Ultra Monplaisir au parc de Parilly pour animer un stand avec des activités à destination des familles présentes. En novembre, Une Souris Verte a organisé son traditionnel Marché de Noël qui a rassemblé des centaines de visiteurs et qui continue à générer des recettes importantes pour soutenir nos projets inclusifs.

Tout au long de l'année, nous avons aussi travaillé avec des entreprises dans le cadre de journées solidaires, pour sensibiliser aux enjeux de l'accueil inclusif à travers des activités manuelles ou la réalisation de missions spécifiques au sein de nos crèches. Ce fut le cas notamment en mars et en octobre 2024 où deux entreprises sont venues respectivement sur la crèche Une Souris Verte et la micro-crèche Petite Souris pour réaliser des aménagements dans nos espaces extérieurs, avec l'appui de nos administrateurs. Une aide précieuse pour améliorer les conditions d'accueil dans nos crèches, et toujours grandement appréciée par les équipes !

UNE DYNAMIQUE PARTENARIALE AU SERVICE DE L'ACCUEIL INCLUSIF

Depuis sa création, l'association Une Souris Verte participe à de nombreux groupes de travail, adhère à différents réseaux et est membre actif de bureaux et conseils d'administrations de plusieurs associations et collectifs. En 2024, Une Souris Verte a continué à être présente au groupe inter-institutionnel Petite Enfance et Handicap de la Métropole de Lyon, le Dispositif d'Appui à la Coordination (DAC) du Rhône, le Comité Départemental des Services aux Familles du Rhône, le CLSM de la Ville de Lyon et de la Métropole de Lyon, La Courte Echelle, la Communauté 360 du Rhône et de la Métropole de Lyon, le réseau R4P, la métropole aidante, ou encore le Défenseur des Droits.

Cet investissement auprès de nombreux partenaires est le fruit d'une conviction profonde que le maillage étroit entre réseaux, l'interconnaissance des différents secteurs, et le décloisonnement entre le

milieu ordinaire et le milieu spécialisé sont une nécessité pour élargir le champ des possibles pour les publics accompagnés.



UN TRAVAIL MENÉ SUR LA NOUVELLE CLASSIFICATION DES RÉMUNÉRATIONS DANS LA BRANCHE

Évoqué l'an passé, les changements au sein de la Convention Collective de la branche professionnelle des Acteurs du Lien Social et Familial (ALISFA) ont abouti sur un long travail autour d'un nouveau système de rémunération, une identification des pesées de chaque poste au sein de l'association, et sur la mise en place au 1er janvier 2024 de ces nouvelles rémunérations. Travaillé conjointement entre le Conseil d'Administration et le Comité social et économique (CSE), ces travaux ont mené à une forte revalorisation des salaires (au total plus de 50k€ bruts sur l'année 2024) avec en conséquence un fort impact sur le budget de l'association.

PERSPECTIVES POUR L'ANNÉE 2025

Une Souris Verte poursuivra en 2025 son engagement dans la construction d'une société inclusive dès le plus jeune âge avec notamment :

- Un travail d'évaluation des actions menées par l'association dans le cadre de notre projet associatif 2021-2025 et d'analyse des besoins sur notre territoire. Réalisé conjointement par les administrateurs et salariés de l'association, ce travail permettra de définir les nouvelles orientations stratégiques d'Une Souris Verte sur la période 2026-2030.

- La poursuite de la dynamique d'accueil tournée vers la nature, avec en 2025 l'ouverture de la crèche en plein air dans le 3ème arrondissement de la Ville de Lyon, mais aussi des aménagements et des activités à mener sur les 3 crèches déjà existantes de l'association.
- Le développement de nouvelles formations et la consolidation du Centre de Formation Enfance & Handicap afin de mieux répondre aux demandes provenant de la France entière et d'adapter notre offre aux évolutions sociétales.
- La poursuite de la démarche d'« aller vers » menée par le Pôle de Ressources et d'Appui Handicap et la nécessaire prise en compte des besoins des familles sur leur bassin de vie.
- Le développement d'actions de sensibilisation au sein d'établissements scolaires, d'entreprises ou lors d'évènements tout public pour permettre un véritable changement de regard sur le handicap et semer les graines d'une société inclusive dès le plus jeune âge.



Catherine BILLOT
Présidente de l'association
Une Souris Verte



2024 en images





Partie 1

Une Souris Verte en 2024

Les valeurs de l'association

Depuis 1989, l'association Une Souris Verte s'engage pour que le vivre ensemble devienne une réalité pour tous dès le plus jeune âge et sans discrimination. Fondée par des parents, l'association accompagne tous les acteurs concernés par la situation de handicap de l'enfant quelle que soit sa singularité. Aujourd'hui Une Souris Verte accueille, écoute, informe, accompagne et forme afin de favoriser la pleine participation des enfants en situation de handicap dans le milieu ordinaire. Les actions menées par l'association reposent sur une charte d'éthique établie en 2015 qui affirme les valeurs associatives et sa philosophie.

L'ÉTHIQUE D'UNE SOURIS VERTE

L'association Une Souris Verte fonde son action sur un éthique qui prône :

- L'affirmation de la dignité de toute personne, quels que soient son âge, son origine, sa religion, ses capacités ou ses limites ;
- Le refus de l'exclusion en reconnaissant une place à chacun dans la société ;
- La protection des plus faibles ;
- L'obligation de solidarité dans une perspective de réelle citoyenneté.

L'association assure en particulier le respect à toute personne accueillie de son intégrité physique et psychique, de son intimité et de son histoire.

MIXITÉ DES STRUCTURES D'ACCUEIL DÈS LA PETITE ENFANCE

La mixité dans l'ensemble des structures d'accueil est l'une des réponses pour développer dès la plus jeune enfance, une pleine participation à la vie sociale. Elle permet :

- A tous les enfants et à leurs parents de se confronter à la différence et d'avoir un autre regard sur le handicap,
- D'expérimenter des projets de vie commune,
- De participer à la définition d'un nouveau projet de société,
- Aux parents d'enfant en situation de handicap de sortir de leur isolement, de prendre du temps pour eux et pour le reste de la fratrie.

ACCOMPAGNER, FORMER ET INFORMER

Depuis sa création, l'association Une Souris Verte a toujours œuvré par son offre et son écoute pour que les personnes qui s'adressent à elle - parents ou professionnels - puissent trouver des solutions qui leur soient propres. Ce concept du pouvoir d'agir (*empowerment*) sous-tend chacune de nos actions.

Ouverte à tous sans distinction de handicap ou de pathologie, l'association favorise la mise en relation des familles avec les différents acteurs concernés par la situation de handicap de leur enfant.

Ce positionnement singulier, qui s'appuie notamment sur la pair-émulation, permet de favoriser la nécessaire articulation entre les différents acteurs qui accompagnent l'enfant et sa famille. Un tel décloisonnement permet une pleine participation sociale des personnes et favorise l'émergence des projets de vie.

“ Parce qu'un enfant en situation de handicap est avant tout un enfant ”

Une Souris Verte en quelques dates

1989

Création de l'association Une Souris Verte

1991

Ouverture de la première crèche à Lyon

1997

Début du Centre de Formation

2003

Lancement des Espaces Information & Documentation

2004

Création du réseau Différences & Petite Enfance



2006

Naissance du Café des parents, à l'origine des Espaces Rencontres Familles

2012/2013

Ouverture des structures Petite Souris et Souris 7

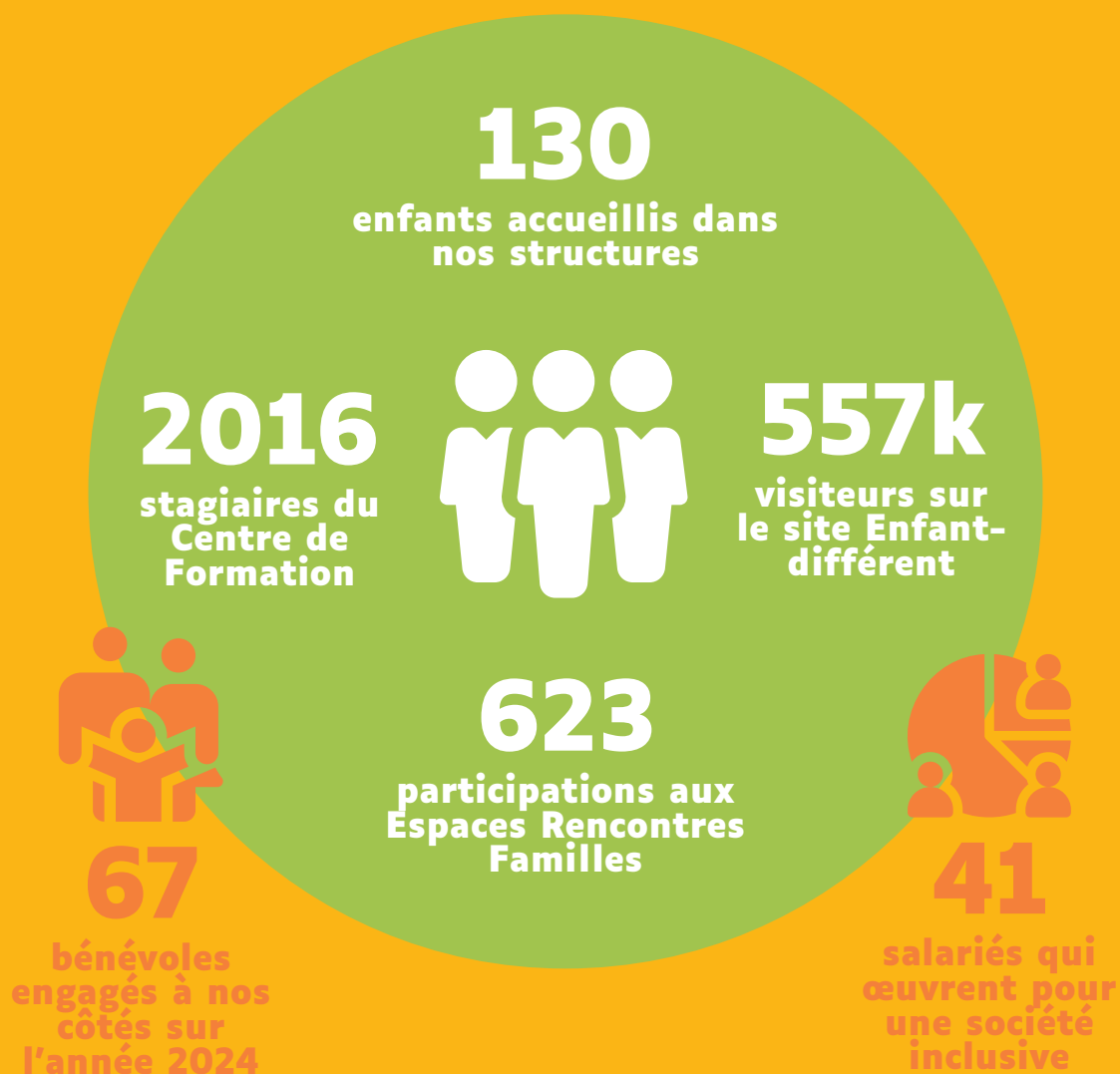
2020

Restructuration de la gouvernance et des activités de l'association

2021

Travaux autour des orientations stratégiques 2021-2025

Chiffres clés de 2024



 **1093** prêts au Centre de Documentation

82 prêts de malles pédagogiques 

 **1914** sollicitations du service questions-réponses

Une Souris Verte a accompagné des centaines de familles et de professionnels au cours de :



82

rencontres
organisées entre
familles

6

ateliers du réseau
Différences & Petite
Enfance

18

ateliers
thématiques des
Actions d'Appui



75,98%

taux d'occupation réel au sein
des structures d'accueil

240 jours de formation
dans toute la France



216 lecteurs actifs au
Centre de Documentation

Le budget de l'association en bref



2,4M

Budget
global



10%

Part des frais
des fonctions
supports



67k€

Montant
des
financements
privés

Fonctionnement de l'association

LA VIE ASSOCIATIVE

A l'origine d'Une Souris Verte en 1989 : un groupe de parents concernés par la situation de handicap d'un enfant. Ils souhaitent que leur enfant puissent être accueillis en crèche comme tous les autres enfants.

L'engagement de nombreuses familles s'est poursuivi toutes ces années et aujourd'hui, Une Souris Verte s'appuie sur un réseau d'adhérents, bénévoles et administrateurs qui participent au développement de l'association.

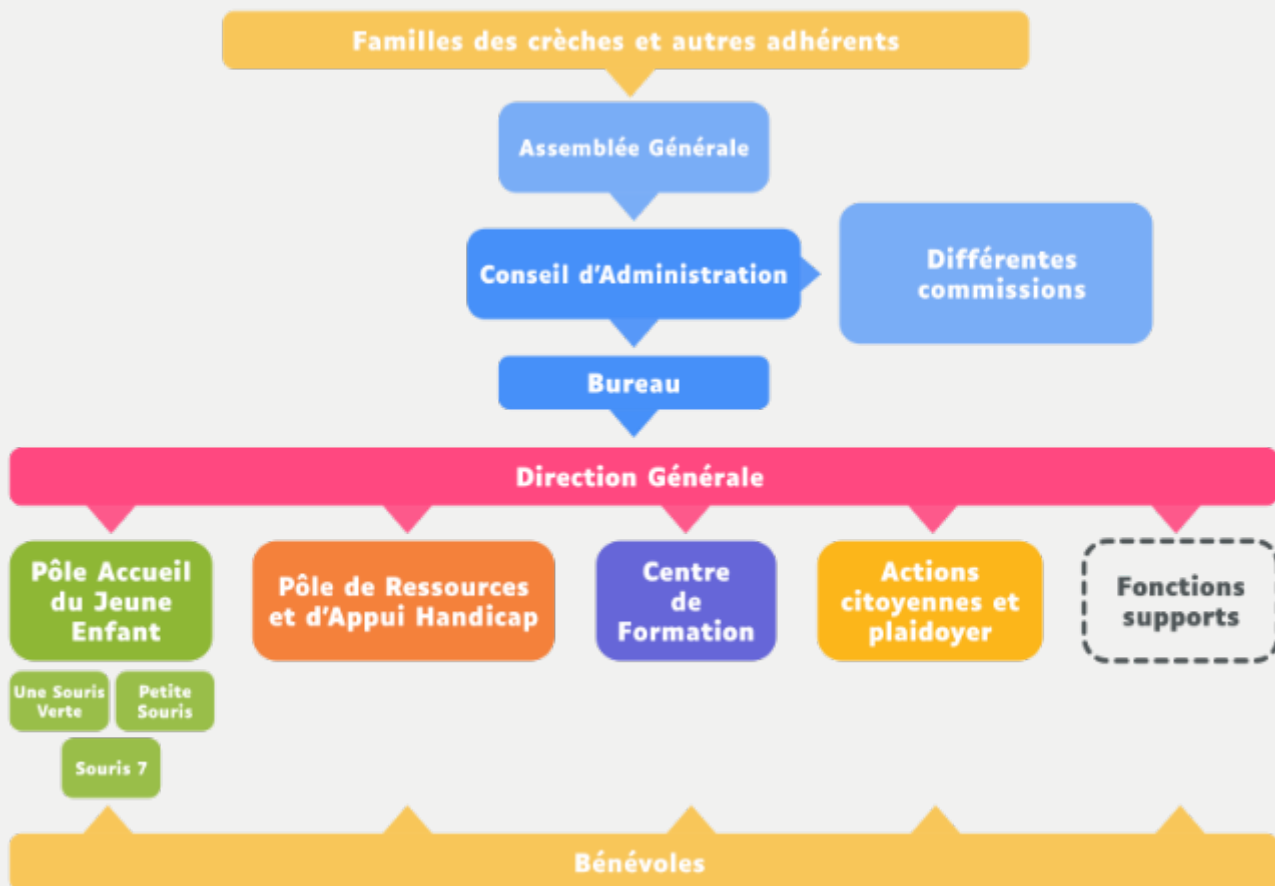
Le Conseil d'Administration de l'association est composé de plusieurs administrateurs qui déterminent les grandes orientations du projet associatif, s'engagent auprès de nos nombreux réseaux partenaires et sont au cœur de la gestion administrative. Les membres de ce conseil sont actuellement des anciens parents utilisateurs des structures d'accueil du jeune enfant, des parents ou des proches concernés par la situation de handicap d'un enfant, et des personnes engagées dans une dynamique inclusive.

Chaque année, l'ensemble des acteurs qui œuvrent pour mener à bien les missions de l'association se réunissent lors de l'Assemblée Générale. Les adhérents qui souhaitent s'impliquer durablement dans la vie associative peuvent présenter leur candidature pour rejoindre le Conseil d'Administration.

LE BÉNÉVOLAT

Les actions de l'association s'appuient sur la participation d'un réseau de bénévoles. Que ce soit au sein des crèches, des activités du siège ou des événements ou rencontres organisées tout au long de l'année, les bénévoles permettent de soutenir les projets et d'apporter des compétences essentielles à la réussite de nos actions. Chacun peut aider selon ses disponibilités et ses centres d'intérêts.

Comprendre l'organisation d'Une Souris Verte



LES SALARIÉS DE L'ASSOCIATION

Les actions de l'association Une Souris Verte sont menées par une équipe de 41 salariés permanents (39,6 ETP à la date du 31 décembre 2024) répartis de la manière suivante :

PÔLE ACCUEIL DU JEUNE ENFANT

1 coordinatrice (1 ETP)

EAJE Une Souris Verte

1 directrice de structure (1 ETP)

11 collaborateurs (10,8 ETP)

Micro-crèches

1 directrice des micro-crèches (1 ETP)

Petite Souris

5 collaborateurs
(5 ETP)

Souris 7

4 collaborateurs
(4 ETP)

Postes transversaux

4 professionnels (3,46 ETP)

PÔLE DE RESSOURCES ET D'APPUI

1 coordinatrice (1 ETP)

6 référent(e)s de projet (5,49 ETP)

CENTRE DE FORMATION

1 responsable (1 ETP)

1 assistante administrative (0,91 ETP)

1 formatrice (1 ETP)

DIRECTION & FONCTIONS SUPPORT

1 directrice générale (1 ETP)

1 responsable comptable et RH (0,94 ETP)

1 responsable recherche de fonds,
communication et événementiel (1 ETP)

1 chargée de communication (1 ETP)



Rapport financier

COMPTE DE RÉSULTAT

Le résultat d'exploitation avant opérations financières présente une perte de 42 242 € en 2024 à comparer à un produit de 43 618€ en 2023.

Les produits d'exploitation s'établissent à 2 364 514 € entre 2024 (contre 2 235 726 € en 2023). L'écart de 125 659 € s'analyse comme suit :

- Augmentation de la PSU CAF (+174k€ en incluant le bonus territoire pour 107k€). Il est à noter que le bonus territoire était comptabilisé en subvention dans les comptes de l'exercice 2023. L'augmentation de la PSU CAF vise en partie à soutenir les revalorisations salariales mises en place avec le nouveau système de rémunération de la branche.
- Baisse des revenus du Centre de Formation (-33k€) qui s'explique en partie par le départ de la responsable du service en cours d'année dont le remplacement a finalement été assuré par une promotion interne.
- Hausse de la subvention allouée par l'ARS (+60k€ avec notamment la mise en place d'une démarche de diagnostic territorial) et reclassement du bonus territoire CAF (-107k€)
- Baisse des dons particuliers et du mécénat (-19k€)
- Hausse importante des indemnités versées par la sécurité sociale pour les absences maladie, nombreuses en 2024 (+43k€).

Les charges d'exploitation s'élèvent à 2 406 756 € en 2024 contre 2 207 108 € en 2023. L'accroissement de dépenses de 199 648 € s'analyse de la façon suivante :

- Hausse de 60k€ sur les achats et charges externes
- Achat de fournitures pour le kit valises (+10k€)
- Réparations et maintenance (+21k€) dont notamment des interventions dans les crèches et la maintenance informatique
- Recours à du personnel intérimaire (+8k€) pour compenser les absences
- Le poste des honoraires (+17k€)
- Hausse du poste salaires et charges de 96k€
 - Impact de la revalorisation salariale appliquée au 1er janvier 2024 en partie compensée par la hausse de la PSU CAF . L'effectif équivalent temps plein est quasi identique entre 2023 et 2024.
 - Hausse du taux de charge moyen qui s'établit à 33.25% en 2024.

Cette hausse importante des salaires et charges a pu être contenue du fait du non-renouvellement en

2024 de la prime de partage de la valeur (PPV), qui s'élevait à 59k€ en 2023.

- Baisse des dotations aux amortissements et provisions de 15k€.
- Le résultat financier de 2024 (7,7k€) reste proche à celui de l'année 2023 (7k€)

Compte tenu des différentes variations exposées ci-dessus, l'exercice 2024 présente un déficit de 26 869 € à comparer à un excédent de 49 166 € en 2023.

BILAN

A l'actif :

- Les immobilisations nettes progressent de 19k€ du fait des investissements réalisés en 2024 essentiellement dans les crèches ;
- L'actif circulant augmente de 63k€ en raison de l'accroissement des disponibilités (+93k€) compensée en partie par la baisse du poste clients (-38k€) ;

Au passif :

- Les fonds propres de l'association se réduisent de 28k€ en 2024 par rapport à 2023 du fait essentiellement du déficit de 27k€.
- Les fonds reportés et dédiés augmentent de 55k€ du fait de l'allocation de 60k€ pour la réalisation du diagnostic de territoire dont 5k€ seulement ont été consommés en 2024.
- Les dettes sont en hausse de 60k€ par rapport à 2023 en raison d'un ajustement de la provision sur congés à payer (+ 39K€) et de la taxe sur salaires 14k€ due au 31/12/2024 (à l'actif en 2023) ;
- Les produits constatés d'avance s'élèvent à 18k€ en 2024 (pour 1k€ en 2023) soit +17k€ du fait d'une facturation avancée sur 2024 d'une prestation de formation à réaliser en 2025.

TRANSPARENCE FINANCIÈRE

Les frais des fonctions supports (direction, comptabilité, communication et recherche de fonds) représentent 10% du budget total 2024 (contre 13% en 2023). Les ressources issues de la générosité du public ont diminué de 11%.

Les comptes de l'association ont été arrêtés au 31/12/2024 et validés lors du Conseil d'Administration du 27 février 2025. Chaque année, ces comptes sont certifiés par un Commissaire aux Comptes.

CONCLUSION ET PERSPECTIVES POUR 2025

L'année 2024 a été rendue difficile par l'absence de personnel à des postes clés (coordination et direction de crèches et personnel dans les crèches). Cette situation a eu un impact direct sur le taux d'occupation des crèches qui s'est dégradé en 2024. Les changements internes au sein du Centre de Formation expliquent en partie la baisse d'activité de ce secteur stratégique pour l'association. La correction de la provision pour les congés à payer pèse aussi lourdement sur le déficit enregistré en 2024.

Nous pouvons cependant nous montrer optimistes mais vigilants pour 2025. Les postes clés ont été pourvus pour la coordination des crèches, pour la direction de l'EAJE Une Souris Verte, et pour le

Centre de Formation. L'association Une Souris Verte s'est vu attribué la crèche de plein air par la Ville de Lyon ce qui va soutenir sa dynamique de développement.

Nous devons cependant rester vigilants sur le contrôle de l'évolution de nos dépenses (en particulier celle de la masse salariale qui ne sera pas totalement compensée par la hausse de la PSU CAF) ce qui va représenter un risque pour le résultat de l'association en 2025.

EMPLOIS DES RESSOURCES	2024	%	2023	%	Variation 2024-2023
MISSIONS DE L'ASSOCIATION	2 229 062	90 %	1 980 952	87 %	13 %
Accueil du Jeune Enfant	1 385 050		1 222 204		13 %
Pôle de Ressources et d'Appui	562 446		468 356		20 %
Centre de Formation	256 057		259 042		-1 %
Actions citoyennes et plaidoyer	25 509		31 350		-19 %
FONCTIONS SUPPORTS ET FRAIS DE RECHERCHE DE FONDOS	256 295	10 %	302 784	13 %	-15 %
AUTRES CHARGES	-	0 %	-	0 %	NS
TOTAL DES RESSOURCES EN €	2 485 357	100 %	2 283 736	100 %	9 %
EXCÉDENT/PERTE DE RESSOURCES DE L'EXERCICE	- 26 869		49 166		-155 %

ORIGINES DES RESSOURCES	2024	%	2023	%	Variation 2024-2023
SUBVENTIONS	928 105	38 %	945 044	41 %	-2 %
PRESTATIONS DE SERVICES	1 114 265	45 %	969 101	42 %	15 %
Prestations du Centre de Formation	243 369		276 212		-12 %
Participation des parents	129 430		125 287		3 %
Prestation de Service Unique (PSU)	741 466		567 602		31 %
RESSOURCES LIÉES À LA GÉNÉROSITÉ DU PUBLIC	67 729	3 %	76 529	3 %	-11 %
Dons de particuliers	22 213		36 067		-38 %
Mécénat	19 746		24 793		-20 %
Manifestations diverses	23 520		14 724		60 %
Cotisations	2 250		945		138 %
AUTRES RESSOURCES	348 399	14 %	342 228	15 %	2 %
Utilisation de fonds dédiés	129 000		135 900		-5 %
Autres produits	219 399		206 328		-37 %
TOTAL DES RESSOURCES EN €	2 458 498	100 %	2 332 902	100 %	5,38 %



Partie 2

L'accueil du jeune enfant

Vivre et grandir dans le milieu ordinaire

L'accueil des enfants en situation de handicap au sein de structures du milieu ordinaire est le cœur du projet de l'association Une Souris Verte. Depuis sa création en 1989, Une Souris Verte est gestionnaire d'établissements d'accueil du jeune enfant (EAJE) dans lesquels un tiers des places est réservé à des enfants en situation de handicap ou atteints de maladie chronique. Ces structures portent au quotidien le projet de dynamique inclusive que l'association souhaite faire émerger dans notre société.

L'accueil de l'enfant en situation de handicap est un droit inconditionnel, fondamental, reconnu et affirmé par la récente évolution législative en France. Pourtant, aujourd'hui encore, de nombreuses familles sont confrontées à des refus d'accueil dans des structures de la petite enfance. Une Souris Verte inscrit son action pour qu'un accueil inclusif soit possible partout en France.

Les personnes en situation de handicap ont pendant longtemps vécu exclusivement au sein de différentes structures, services et établissements spécialisés et médicalisés. L'ouverture au milieu ordinaire est aujourd'hui en marche, avec de nombreuses initiatives notamment dans le domaine de l'emploi. Mais la mixité et le vivre ensemble dans le milieu de la petite enfance reste encore à développer.

En créant des structures multi-accueil avec un tiers des places réservé à des enfants en situation de handicap ou atteints de maladie chronique, l'association Une Souris Verte participe à l'émergence de cette dynamique inclusive.

Les établissements gérés par Une Souris Verte ne sont ni spécialisés dans le handicap, ni des lieux où l'enfant recevra des soins ou des traitements médicaux. Ce sont avant tout des structures où l'accueil et le développement du jeune enfant est la priorité. Ainsi, que l'enfant accueilli soit en situation de handicap ou non, il pourra rire, jouer, grandir et s'épanouir avec d'autres enfants. L'enfant ne sera pas regardé par le prisme des déficiences ou des pathologies mais avec un regard sécurisant des adultes qui permet de participer pleinement à aux acquisitions, aux découvertes et à la vie avec les autres enfants

LES GRANDS PRINCIPES DE NOS CRÈCHES

L'accueil de chaque enfant et de sa famille dans sa singularité

Considérer chacun avec ses différences, ses particularités et de ce fait, de ne pas figer un protocole pour accueillir une famille. Nos structures proposent à tous les enfants un référent qui sera à l'écoute et particulièrement disponible pour accueillir l'enfant et son parent tout au long de son passage dans l'établissement.

Offrir une place à chacun

Offrir à chaque enfant une place qui lui est propre selon ses moyens, ses capacités et ses envies ; et non pas relative à son âge ou à sa taille. Il n'y a pas de cloisonnement au sein du groupe. Petits et grands enfants se retrouvent dans les mêmes espaces pour jouer et participer aux activités.

Repérer et répondre aux besoins de l'enfant, dans le souci de son bien-être

Considérer l'enfant dans son individualité est essentiel. Cela permet de respecter le rythme et besoins de chacun et la place de l'individualité au sein d'un collectif, à partir des besoins observés des enfants.

Accompagner la parentalité

En tant que structures de la petite enfance, le rôle de nos crèches est d'accompagner et de soutenir la parentalité par l'écoute, le dialogue, le soutien, l'observation, le respect, et la valorisation des parents.

COMMENT UNE SOURIS VERTE MET EN ŒUVRE LA CHARTE NATIONALE D'ACCUEIL DU JEUNE ENFANT DANS SES CRÈCHES ?

Depuis son inscription dans la loi, la Charte Nationale d'Accueil du Jeune Enfant guide les pratiques professionnelles dans les crèches de l'association Une Souris Verte et nourri la réflexion des équipes. En 2024, l'association a mis l'accent sur notamment deux principes fondamentaux.

**“ Principe N°2 :
J'avance à mon propre
rythme et je développe
toutes mes facultés en
même temps [...] ”**

L'aménagement des espaces dans les trois structures de l'association est pensé pour évoluer en fonction des besoins des enfants accueillis et favoriser leur autonomie. L'importance du jeu spontané est au cœur de notre approche, permettant aux enfants d'explorer le monde à leur rythme, de renforcer leur estime de soi et de développer leurs interactions avec les autres. L'itinérance ludique a été renforcée afin d'offrir un cadre flexible aux enfants, leur permettant d'expérimenter librement différents espaces et situations de jeu.

En parallèle, la communication gestuelle associée à la parole est déployée dans les trois crèches de l'association, facilitant la compréhension et l'expression des jeunes enfants. Enfin, les actions de médiation animale se sont poursuivies, offrant aux enfants une expérience sensorielle et relationnelle riche, favorisant leur apaisement et leur ouverture au monde vivant.

**“ Principe N°4 :
Pour me sentir bien et avoir
confiance en moi, j'ai besoin de
professionnels qui encouragent
la bienveillance [...] ”**

L'observation est une pratique essentielle dans les crèches de l'association. Elle permet aux professionnels de mieux connaître chaque enfant et d'adapter les espaces d'éveil et d'apprentissage en fonction de leurs besoins. La mise en place de réunions régulières et de séances d'analyse des pratiques professionnelles (APP) contribue à renforcer la confiance des professionnels, en leur offrant un espace d'échange et de réflexion. Ces temps de partage permettent aussi de prévenir d'éventuelles situations de violence éducative ordinaire et d'interroger les pratiques mises en place au sein des structures.

En 2024, une journée pédagogique a été consacrée à l'accompagnement des émotions du jeune enfant. Cette journée a permis aux équipes d'approfondir leur compréhension des besoins émotionnels des enfants et de réfléchir à la mise en place d'un environnement stable, sécurisant et capacitant.

Ainsi, les crèches de l'association Une Souris Verte poursuivent leur engagement en faveur d'un accueil inclusif et bienveillant, en adaptant en permanence leurs pratiques pour répondre aux besoins de chaque enfant et de chaque famille.



EAJE Une Souris Verte

Structure historique de l'association, l'EAJE Une Souris Verte a ouvert ses portes en 1991 et propose aujourd'hui 32 berceaux au sein de deux unités inter-âge. Situé dans un immeuble du 3ème arrondissement de Lyon, l'EAJE Une Souris Verte permet aux enfants de jouer, grandir et de s'épanouir dans un environnement sécurisant, matériellement et affectivement, grâce à l'appui de l'équipe pluridisciplinaire attentive aux besoins de chaque enfant.

UNE CRÈCHE TOURNÉE VERS LA NATURE

En 2024, l'EAJE Une Souris Verte a poursuivi son engagement, déjà initié les années précédentes, en faveur du contact avec la nature dans les pratiques quotidiennes. Les quatre lapins qui vivent au sein de la structure – deux par espace extérieur – ont pleinement trouvé leur place dans la vie des enfants et des équipes, y compris lors des périodes de fermeture de la structure. Leur présence quotidienne favorise la découverte du vivant et sensibilise les enfants à l'attention et au respect des animaux. Une partie de l'équipe suivra une formation en 2025 autour de la médiation animale pour continuer cette dynamique.

Pour renforcer cet accès à l'environnement extérieur, l'association a investi dans l'achat de combinaisons adaptées aux jeunes enfants. Ces tenues permettent à tous de profiter pleinement des espaces végétalisés, quelles que soient la saison et les conditions météorologiques. Cet équipement a été particulièrement apprécié par les familles, qui y ont vu une opportunité supplémentaire d'exploration, de découverte et de jeu en extérieur.

UN ACCOMPAGNEMENT RENFORCÉ DES FAMILLES ACCUEILLIES

Afin d'accompagner au mieux les familles, la crèche a mis en place un affichage à l'entrée des locaux représentant des parents signant des gestes les plus courants. Cet outil vise à valoriser l'importance de la communication et à sensibiliser les familles à l'accueil de tous les enfants.

Une réflexion a également été menée sur les temps de transition, moments parfois source de tension pour les enfants comme pour les professionnels. Ce travail d'observation a permis d'ajuster les pratiques pour mieux répondre aux besoins des jeunes enfants et favoriser un cadre rassurant.

Par ailleurs, la notion de référence double pour chaque enfant a été développée, permettant un meilleur repère et un suivi plus sécurisant tout au long de l'année.

UN ÉVEIL CULTUREL ET ARTISTIQUE AU CŒUR DU PROJET DE LA STRUCTURE

Tout au long de l'année, plusieurs initiatives ont permis de stimuler la créativité et l'éveil artistique des enfants. Une malle de déguisements a été créée et circule désormais entre les trois structures d'accueil de l'association, offrant aux enfants de nouvelles possibilités de jeux symboliques et d'expression.

La musique a également occupé une place importante en 2024, avec des séances de sensibilisation musicale incluant l'utilisation de percussions lors des temps chansons.

En décembre, un projet d'éveil artistique a été lancé avec l'intervention d'une artiste extérieure. Ce projet se poursuivra en 2025 et permettra aux enfants d'explorer différentes formes d'expression à travers des ateliers réguliers, et un accompagnement des équipes pour réaliser en autonomie ces temps d'éveil artistique.



UNE MOBILISATION SANS FAILLE MALGRÉ LES DÉFIS

Malgré une année difficile qui a pu fragiliser l'organisation de la crèche (dégâts des eaux successifs, arrêts maladie de longue durée dont celui de la directrice et de la coordinatrice du Pôle Accueil du Jeune Enfant de l'association, décès d'Angélique Zaouche, etc.), les équipes se sont pleinement mobilisées et engagées pour préserver la qualité d'accueil de la crèche, assurer le soutien à la parentalité avec les familles, le lien avec les partenaires, mais aussi organiser des temps conviviaux. Ce lien fort avec les familles s'est concrétisé notamment en juillet avec le pique-nique au parc Sisley, à proximité de la crèche, où de nombreuses familles étaient réunies dans une ambiance chaleureuse. En décembre, la traditionnelle fête de Noël a offert un moment de partage et de joie, réunissant enfants, parents et professionnels autour de festivités musicales et ludiques.



Légende : Angélique, maîtresse de maison de la crèche Une Souris Verte, est décédée le 27 octobre 2024.

STATISTIQUES ET DONNÉES RELATIVES AUX FAMILLES ACCUEILLIES

En 2024, la crèche Une Souris Verte a accueilli davantage d'enfants et de familles qu'en 2023, avec un total de 72 enfants issus de 64 familles. Parmi eux, 19 enfants étaient en situation de handicap ou atteints d'une maladie chronique invalidante, dont 16 bénéficiaient de l'Allocation d'Éducation de l'Enfant Handicapé (AEEH).

Le nombre d'heures d'accueil des enfants en situation de handicap est en baisse, passant de 9 252 heures en 2023 à 7 235 heures en 2024.

L'analyse socio-économique des familles accueillies met toujours en évidence les fortes disparités du territoire lyonnais et l'implantation de la crèche sur le 3ème arrondissement de la ville. Le taux moyen de facturation, indexé sur les revenus des familles, reste stable à 1,6€. Comme les années précédentes, un tiers des enfants accueillis vivent sous le seuil de pauvreté, confirmant l'importance du rôle social

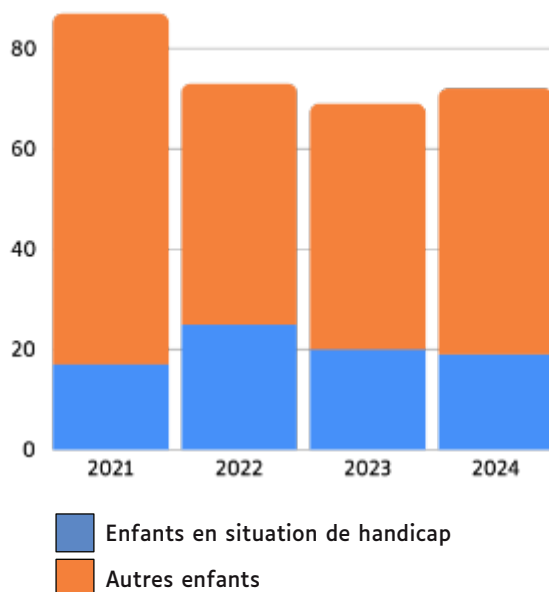
de la crèche dans l'accompagnement des familles en situation de précarité.

TAUX D'OCCUPATION DE LA STRUCTURE

En 2024, la crèche Une Souris Verte est restée ouverte 220 jours, garantissant un accueil continu des enfants, malgré les tensions dans le secteur de la petite enfance. Contrairement à d'autres structures qui ont dû réduire temporairement leur capacité d'accueil faute de personnel, la crèche a maintenu son fonctionnement habituel.

Toutefois, le taux d'occupation, qui mesure la fréquentation réelle de la crèche par rapport aux places disponibles, a légèrement diminué cette année. Il s'élève à 67,6 % en 2024, contre 70,37 % en 2023. De même, le taux d'occupation financier, qui reflète les recettes générées par rapport aux prévisions budgétaires, est passé de 74,01 % en 2023 à 72,33 % en 2024.

Avec une équipe au complet au début de l'année 2025, l'EAJE Une Souris Verte devrait retrouver des taux réel et financier plus satisfaisants.



Graphique : Évolution du nombre d'enfants accueillis

Micro-crèche Petite Souris

Petite Souris est une micro-crèche de 12 berceaux, située dans le quartier de Verchères à Vaulx-en-Velin. La structure a ouvert ses portes en 2012 et propose un accueil des enfants entre 10 semaines et 6 ans. Depuis sa création, la micro-crèche a toujours accordé une place centrale aux familles pour investir les espaces de vie et participer à la vie de la structure.

UN RENFORT NÉCESSAIRE DE L'ÉQUIPE AU COURS DE L'ANNÉE

L'instabilité de l'équipe de la micro-crèche, déjà évoquée les années précédentes, a continué à marquer la vie de la structure en 2024 et a nécessité une grande adaptabilité. Malgré ces défis, la qualité d'accueil des enfants a été préservée grâce à la mobilisation des professionnels transversaux de l'association (personnes intervenant sur les 3 structures de l'association selon les projets et besoins) venues en renfort, ainsi qu'à l'implication conjointe de la directrice, de la coordinatrice, de la directrice générale et des membres du Conseil d'Administration. Face à cette situation, l'association a fait le choix de recruter une éducatrice de jeunes enfants supplémentaire à partir de septembre 2024, et a pu recruter le poste d'auxiliaire de puériculture resté vacant depuis plusieurs mois.

UNE ANNÉE RYTHMÉE PAR DE NOMBREUX PROJETS

Au-delà de ces enjeux, Petite Souris a poursuivi son engagement auprès des enfants et des familles en proposant des projets variés et fédérateurs. Les parents délégués ont joué un rôle clé en étant force de proposition et en participant activement à la vie de la crèche. Plusieurs temps festifs ont été organisés, notamment en été et à Noël, favorisant les rencontres et les échanges entre enfants, parents et professionnels.

Les sorties ont également été un élément marquant de l'année : visite d'une ferme pédagogique, découverte du cirque, exploration du planétarium, sortie au palais des sports et moments partagés à la bibliothèque. Ces expériences enrichissantes se poursuivront en 2025, avec également des visites régulières dans les parcs environnants, au marché et, grâce au partenariat avec la Ville de Vaulx-en-Velin, la possibilité de sorties à la piscine.

En parallèle, des cafés-parents ont été mis en place en partenariat avec l'association Sens et Savoirs, abordant des thématiques essentielles telles que l'alimentation, le sommeil et l'impact des écrans. En 2025, ces temps d'échanges se poursuivront avec une nouvelle dynamique : l'équipe de la crèche prendra en charge leur animation afin de renforcer l'accompagnement des familles au quotidien.

L'équipe de Petite Souris a également initié un nouveau projet en 2024 : la mise en place de couches lavables. Cette initiative, déjà appliquée depuis 2021 sur la micro-crèche Souris 7, vise à réduire les déchets liés à l'utilisation de couches jetables et à adopter une démarche écologique et respectueuse de l'environnement.

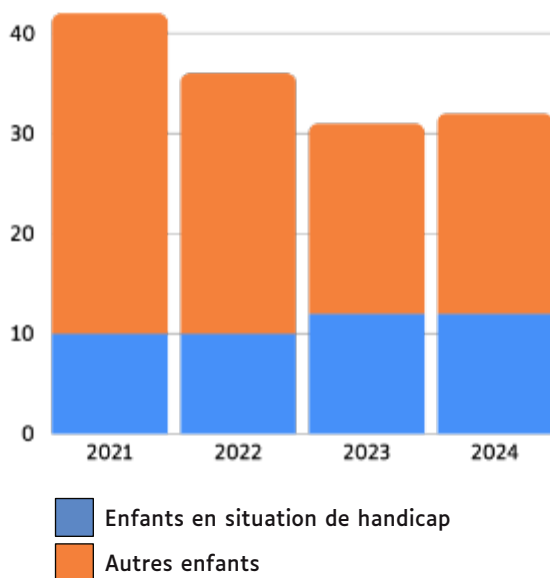
STATISTIQUES ET DONNÉES RELATIVES AUX FAMILLES ACCUEILLIES

En 2024, la micro-crèche Petite Souris a accueilli 32 enfants, issus de 29 familles. Parmi eux, 12 enfants étaient en situation de handicap, dont 7 bénéficiaires de l'Allocation d'Éducation de l'Enfant Handicapé (AEEH).

Le nombre d'heures d'accueil réalisées pour les enfants en situation de handicap s'élève à 4 450 heures, contre 5 456 heures en 2023. Cette baisse par rapport à l'année précédente s'explique par une demande moins importante en 2024.



L'étude socio-économique des familles accueillies démontre, à l'instar des années précédentes, de la réelle précarité sur le territoire de Vaulx-en-Verin. Le taux moyen de facturation horaire est de 0,83€, identique au taux de 2022 après une baisse en 2023.



Graphique : Évolution du nombre d'enfants accueillis

TAUX D'OCCUPATION DE LA STRUCTURE

La micro-crèche a ouvert 220 jours en 2024, maintenant une continuité de service malgré les défis rencontrés. Les taux d'occupation sont en légère baisse par rapport à 2023 :

- Taux d'occupation réel : 77,79 % (contre 79,22 % en 2023).
- Taux d'occupation financier : 82,45 % (contre 84,07 % en 2023).

Ces chiffres reflètent un maintien global de l'activité de la structure, avec une adaptation continue aux besoins des familles accueillies.



Micro-crèche Souris 7

La micro-crèche Souris 7 est une petite structure de 10 berceaux située dans le 7ème arrondissement de la Ville de Lyon. Conçue comme un appartement, la crèche offre un cadre convivial pour un confort « *comme à la maison* ». Souris 7 place au cœur de son projet d'accueil le respect du rythme de chaque enfant et la participation active des familles à la vie de la structure.

UNE OUVERTURE VERS L'EXTÉRIEUR

En 2024, Souris 7 a bénéficié d'une amélioration majeure avec la création d'un accès direct au square attenant, grâce à l'installation d'un escalier en bois. Cette ouverture, tant attendue et déjà évoquée les années précédentes, a permis de renforcer l'accès aux espaces extérieurs, offrant aux enfants de nouvelles opportunités de découvertes et d'explorations. L'équipe a ainsi pu organiser des pique-niques et des siestes en plein air, favorisant un contact régulier avec la nature.

En complément, de nombreuses sorties ont rythmé l'année : visites à la bibliothèque, découverte d'une ferme pédagogique et sorties au parc de Gerland, enrichissant ainsi le quotidien des enfants et stimulant leur curiosité.



DES TEMPS FORTS FÉDÉRATEURS

Les événements festifs sont des moments incontournables dans la vie de la crèche, renforçant les liens entre enfants, familles et professionnels. En 2024, Souris 7 a ainsi organisé une journée plage à l'approche de l'été, ainsi qu'une fête de fin d'année animée par un spectacle d'ombres. Ces temps conviviaux ont rencontré un franc succès, réunissant de nombreuses familles autour de ces moments partagés.

UNE ANNÉE PLACÉE SOUS LE SIGNE DE LA LITTÉRATURE JEUNESSE

Un projet majeur a vu le jour en 2024 et se poursuivra en 2025 : la mise à l'honneur de la littérature jeunesse. Cette initiative s'est concrétisée par :

- Des lectures quotidiennes proposées aux enfants,
- Des sorties régulières à la bibliothèque, avec la possibilité d'emprunter des livres,
- Une participation aux ateliers organisés par la bibliothèque du quartier,
- Un abonnement à L'École des Loisirs, enrichissant le fonds de livres disponibles à la crèche.

Cette approche vise à stimuler l'imaginaire des enfants, à encourager leur éveil au langage et à favoriser un lien privilégié avec les livres dès le plus jeune âge.

UNE ATTENTION PARTICULIÈRE AU PLURILINGUISME

L'année 2024 a également été marquée par l'accueil de plusieurs enfants allophones, nécessitant une adaptation renforcée de l'équipe et de la direction pour favoriser leur pleine participation. Plusieurs initiatives ont été mises en place :

- Traduction des documents à destination des familles dans différentes langues,
- Attribution d'un signe pour chaque enfant,
- Diffusion de musiques en plusieurs langues, créant un environnement sonore familier pour tous.



PERSPECTIVES POUR 2025

L'année à venir s'inscrit dans une volonté d'impliquer davantage les parents dans la vie de la micro-crèche. Plusieurs actions sont envisagées :

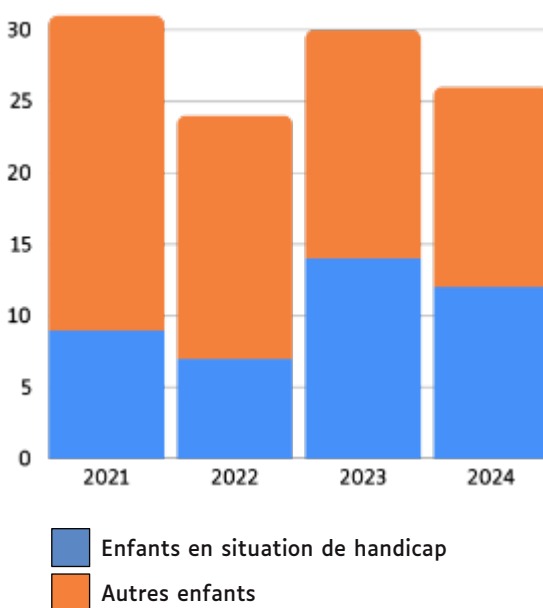
- Inviter les parents à venir lire des histoires aux enfants, en prolongement de la thématique sur la littérature jeunesse,
- Organiser des cafés des parents, pour échanger sur des thématiques liées à la parentalité,
- Proposer des ateliers parents-enfants, pour renforcer les liens et favoriser des moments partagés au sein de la crèche.

Ces perspectives visent à faire de Souris 7 un lieu toujours plus inclusif, participatif et ouvert aux familles.

STATISTIQUES ET DONNÉES RELATIVES AUX FAMILLES ACCUEILLIES

En 2024, la micro-crèche Souris 7 a accueilli 26 enfants, issus de 22 familles. Parmi eux, 12 enfants en situation de handicap, dont 6 bénéficiaires de l'Allocation d'Éducation de l'Enfant Handicapé (AEEH).

L'analyse du nombre d'heures d'accueil réalisées par les enfants en situation de handicap met en évidence l'engagement de la structure en faveur d'un accueil inclusif et de la prise en compte des besoins des familles du territoire. En 2024, les enfants en situation de handicap ont bénéficié de 7 701 heures d'accueil, représentant une hausse significative par rapport à 2023 (6 305 heures, soit une hausse de 22 %).



Graphique : Évolution du nombre d'enfants accueillis

L'analyse socio-économique des familles accueillies montre une évolution du prix moyen de l'heure facturée, qui s'établit à 1,57€ en 2024, en augmentation par rapport à 1,41€ en 2023 et 1,30€ en 2022.

Ces chiffres illustrent l'implication constante de la micro-crèche dans l'accueil inclusif, tout en prenant en compte les réalités économiques et sociales des familles du territoire.



TAUX D'OCCUPATION DE LA STRUCTURE

En 2024, Souris 7 a maintenu sur ses 220 jours d'ouverture une dynamique positive en termes d'occupation, avec des taux en progression par rapport à 2023 :

- Taux d'occupation réel : 82,55% (contre 79,77% en 2023).
- Taux d'occupation financier : 86,48% (contre 83,31% en 2023).



Partie 3

Le Pôle de Ressources et d'Appui Handicap

Le Pôle de Ressources et d'Appui Handicap

Le Pôle de Ressources et d'Appui Handicap d'Une Souris Verte assure une mission d'accueil, d'information, d'orientation et d'appui en direction des familles et des professionnels, et agit sur l'ensemble de la Métropole de Lyon et sur les deux territoires nord du Département du Rhône. Le travail en transversalité permet un meilleur accompagnement des publics concernés par la situation de handicap de l'enfant et une coordination plus fluide entre acteurs et partenaires.

UNE DYNAMIQUE PARTENARIALE QUI PORTE SES FRUITS

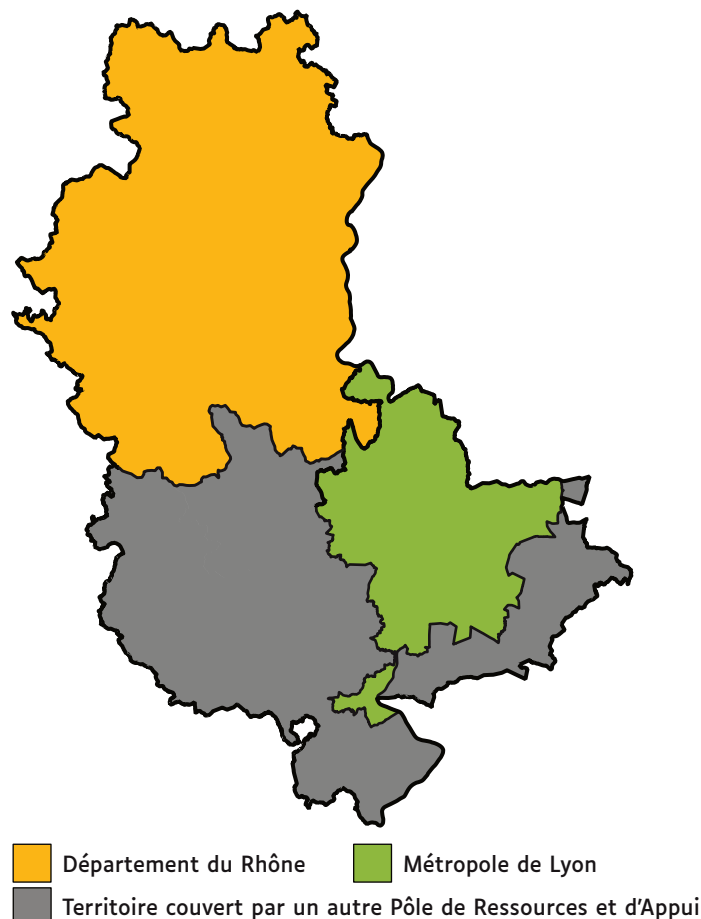
Après plusieurs années d'accompagnement et de co-construction avec nos partenaires institutionnels pour penser la société inclusive de demain, les équipes du Pôle de Ressources et d'Appui d'Une Souris Verte ont perçu en 2024 un changement de mentalité concernant les réponses à apporter. En effet, si historiquement le pôle était régulièrement invité à participer à des groupes de travail à l'échelle d'une structure ou d'une équipe, ou éventuellement pour intervenir dans une situation spécifique relative à un enfant en situation de handicap, un changement d'échelle semble s'opérer sur l'année 2024.

L'association a reçu de nombreuses sollicitations de la part de communautés de communes et d'agglomérations qui souhaitent mener une réflexion à l'échelle de territoires. Ce changement s'accompagne aussi d'une prise de conscience que pour avoir un réel impact sur l'accueil inclusif des enfants et de leurs familles, il est important de sortir d'une approche en silos, très cloisonnée et individuelle, pour adopter une approche globale. Ainsi le Pôle de Ressources et d'Appui a pu être amené en 2024 à travailler avec des partenaires sur des thématiques telles que l'urbanisme ou encore la santé mentale.

La participation d'Une Souris Verte à ces groupes de travail traduit une réelle reconnaissance de l'association comme un acteur clé de la dynamique inclusive sur notre territoire. Qu'il s'agisse d'un véritable moment de bascule ou d'un phénomène conjoncturel, le Pôle de Ressources et d'Appui Handicap continuera à soutenir cette dynamique.

PERSPECTIVES POUR 2025

Au-delà de l'accompagnement de nos partenaires dans cette approche, le Pôle de Ressources et d'Appui Handicap continuera en 2025 à inscrire ses différentes actions dans une logique d'« aller-vers » en prenant en compte le bassin de vie des familles. Il semble essentiel de permettre des liens forts entre l'ensemble des acteurs des territoires pour fluidifier et faciliter le parcours de vie des familles dans leur bassin de vie. Une Souris Verte travaillera ainsi en 2025 à renforcer le maillage et l'interconnaissance entre structures.



Carte : Territoires d'intervention du Pôle de Ressources et d'Appui Handicap de l'association



Initiation d'une démarche de diagnostic territorial

En collaboration avec l'Agence Régionale de Santé Auvergne-Rhône-Alpes (ARS), le Pôle de Ressources et d'Appui Handicap d'Une Souris Verte a été missionné pour réaliser un état des lieux régional sur le niveau de sensibilisation des professionnels de la petite enfance au repérage des troubles du neurodéveloppement (TND). Si la construction de cet état des lieux a été pensée sur l'année 2024 et initiée dès le mois de décembre 2024, il sera mené tout au long de l'année 2025.

Ce diagnostic régional devrait permettre de dresser un état des lieux précis des forces et des lacunes existantes dans l'accompagnement des professionnels, afin de mieux répondre à leurs besoins en matière de repérage des TND et d'accompagnement des familles dans le domaine de la petite enfance.

Pour mener à bien ce diagnostic, des questionnaires permettront de recueillir des données quantitatives en prenant en compte les spécificités locales des territoires (zones rurales, urbaines, etc.). Une analyse statistique des données permettra de dégager des tendances et mettre en évidence les principales problématiques rencontrées par les professionnelles et d'établir une cartographie des zones présentant des besoins spécifiques. Enfin la mission développera des recommandations concrètes pour améliorer la formation et les ressources à disposition des professionnels.

Lancement du podcast d'Une Souris Verte : SourisCast



Les débats, discussions et réflexions autour de l'accueil inclusif, de la pleine participation de tous dans notre société, ou encore des dispositifs existants pour accompagner les familles, sont nombreux au sein de l'association Une Souris Verte. Le Pôle de Ressources et d'Appui Handicap a eu l'idée en 2024 de créer un média pour diffuser ces débats à tous les publics, et surtout donner la parole aux familles, aux professionnels et aux enfants.

De cette initiative est née le podcast SourisCast, disponible sur la plupart des plateformes d'écoute et de streaming. Ce podcast est pensé pour être un média de sensibilisation grand public aux réalités vécues par celles et ceux concernés par la situation de handicap. Mais c'est aussi une ressource pour les familles, au même titre que les autres actions d'accompagnement et d'information de l'association Une Souris Verte.

Un premier épisode publié en septembre 2024 a abordé la question du vocabulaire et de la façon dont on peut nommer le handicap. Pour comprendre les notions derrière chaque terme et pour analyser l'évolution des concepts, Une Souris Verte a fait appel à un spécialiste, le premier invité sur ce podcast, Jean Marie Villela, doctorant en histoire contemporaine et spécialiste autour de l'évolution des vulnérabilités sanitaires et sociales.

Un deuxième épisode, à paraître début janvier 2025, abordera le quotidien vécu par les familles ayant un enfant en situation de handicap avec un témoignage de deux mères.

Les Espaces Information & Documentation

Depuis 2003, l'association Une Souris Verte propose des Espaces Information & Documentation afin de faciliter l'accès à un large éventail de renseignements, informations et ressources sur l'enfance et le handicap. Ces espaces sont ouverts à tous (parents, familles, professionnels, étudiants, chercheurs, etc.), gratuitement et de façon anonyme.

LE SERVICE QUESTIONS-RÉPONSES

Après une tendance à la baisse ces dernières années, le nombre de questions est en nette augmentation sur l'année 2024 (croissance de 73%) avec en moyenne 160 sollicitations par mois (contre 90 en 2023).

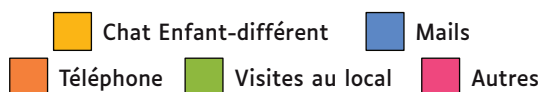
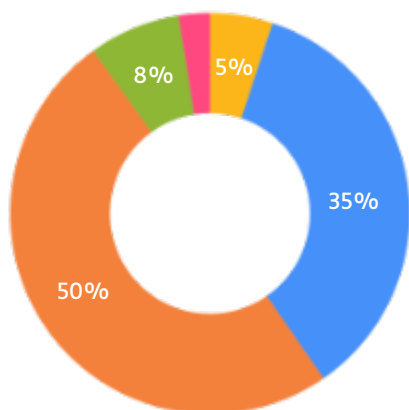
	2022	2023	2024
Nombre de questions	1310	1106	1914

Tableau : Évolution des sollicitations du service Questions-Réponses

Les principaux thèmes des questions posées concernent les recherches de contacts et les échanges entre parents, les soins, la scolarité, le dossier de la Maison Départementale des Personnes Handicapées (MDPH), les modes de garde, les vacances et les loisirs.

L'analyse des données statistiques permet d'identifier une nette augmentation en 2024 des sollicitations provenant de mères (près de 50% des questions). Sur 1914 questions, 61% proviennent de familles, 23% de professionnels, 7% d'adultes en situation de handicap, 3% d'étudiants, et 6% de personnes diverses.

Le service Questions-Réponses semble avoir en 2024 une portée plus importante en France car la part des personnes domiciliées dans la région Auvergne-Rhône-Alpes est en recul (33% en 2024 contre 46% en 2023).



Graphique : Répartition des moyens de contact



LE CENTRE DE DOCUMENTATION

La base de données documentaires de l'association se compose en 2024 de 8233 notices bibliographiques comprenant des livres, des outils de sensibilisation, des DVD, des jeux et des malles pédagogiques.

Le nombre de prêts est en légère baisse par rapport à 2023 avec 1093 prêts. La majorité des prêts ont été effectués au siège de l'association même si 44 stands de documentation ont pu être proposés tout au long de l'année lors de colloques, formations, journées d'étude, ou encore lors de rencontres entre familles organisées par Une Souris Verte.

	2022	2023	2024
Nombre de prêts	1236	1218	1093

Tableau : Évolution des prêts de documents

La fréquentation du Centre de Documentation reste stable avec 216 lecteurs dont une part croissance de nouvelles personnes (65% contre 57% en 2023).

Les principales thématiques des documents empruntés sont :

- Handicap et littérature enfantine
- Développement de l'enfant, vie quotidienne
- Société inclusive : crèche, centre de loisirs, etc.
- Témoignages de parents, fratrie
- Handicaps, maladies
- Sensibilisation aux différences

LE SITE ENFANT-DIFFÉRENT

Enfant-différent est un site de ressources qui facilite l'accès aux informations sur l'enfance et le handicap. Le site est conçu pour favoriser le partage d'expérience et mettre en lien les acteurs sur l'ensemble du territoire. Enfant-différent est une ressource essentielle pour de nombreuses familles et répond à de réelles attentes. Le site comprend 568 articles (dont 21 nouveaux articles parus sur l'année 2024).

Enfant-différent a été entièrement réactualisé au cours du dernier trimestre 2023 (et donc pleinement effective au 1^{er} janvier 2024) avec une refonte visuelle du site internet, une meilleure accessibilité du contenu, une optimisation du moteur de recherche, l'ajout de thématiques, mais aussi avec de nouvelles fonctionnalités comme un chat en ligne pour contacter directement le service Questions-Réponses de l'association.

Cette refonte du site Enfant-différent, issue d'un travail participatif avec des familles concernées afin de mieux identifier les besoins des familles et professionnels visant le site, semble avoir un réel impact positif. En effet, l'augmentation du nombre de sollicitations en provenance d'Enfant-différent démontre d'une bonne visibilité du site internet, et l'utilisation régulière du chat en ligne montre que le public s'est bien saisi des outils développés.

Avec la mise en place d'un nouvel outil de mesure de la fréquentation du site internet, Une Souris Verte n'est pas en mesure de faire un comparatif avec les années précédentes.

	2024
Nombre de sessions	557 294
Nombre de pages vues	687 038

Tableau : Données statistiques sur Enfant-différent

UN APPUI AUX AUTRES ACTIVITÉS DE L'ASSOCIATION

Les référentes Espaces Informations et documentation de l'association sont en lien permanent avec l'ensemble des projets de l'association :

- Interventions sur les modules initiaux du Centre de Formation ;
- Gestion des prêts des malles pédagogiques et réponses aux questions des professionnels pour le réseau Différences & Petite Enfance ;
- Participation à des temps des Espaces Rencontres Familles pour répondre aux questions, présenter le site Enfant-différent et proposer des sélections bibliographiques ;
- Réponses aux questions des professionnels et prêts d'outils documentaires dans le cadre des Actions d'Appui Petite Enfance, Enfance & Loisirs.
- Stands de livres dans les crèches pour les familles et les professionnels.

PERSPECTIVES POUR 2025

- Participation aux groupes de travail de la Communauté 360 Rhône/Métropole de Lyon dans la dynamique d'évolution du collectif et poursuite des permanences téléphoniques.
- Mise à jour et valorisation des contenus sur le site Enfant-différent.
- Mise en place d'un travail collaboratif sur des sujets juridiques au plus proche des préoccupations des familles.



Les Espaces Rencontres Familles

Les Espaces Rencontres Familles sont des temps de rencontres et d'échanges à destination des familles qui se questionnent sur le développement de leur enfant ou dont l'enfant est en situation de handicap ou atteint d'une maladie chronique. Ces temps permettent à des parents, grands-parents, frères et sœurs et proches aidants pouvant se sentir isolés de rencontrer d'autres personnes avec lesquelles échanger autour d'expériences communes.

UNE PARTICIPATION SIGNIFICATIVE DES FAMILLES

En 2024, 82 rencontres ont été proposées sur l'ensemble du territoire d'intervention du Pôle de Ressources et d'Appui Handicap.

297 participations familiales ont été recensées sur l'année, avec 358 participations d'adultes et 265 participations d'enfants. Ces chiffres sont assez similaires à ceux de 2023 et démontrent de l'intérêt porté par les familles pour ces temps de partages et d'accompagnement.

Les différents types de rencontres :

Afin de faciliter la compréhension des différentes modalités de rencontres et leurs spécificités, Une Souris Verte a proposé 3 grands types de temps de rencontres.



Culture, Détente, Vacances, Sport et Loisirs, Nature : des temps en famille pour se retrouver, se détendre et découvrir de nouveaux lieux du milieu ordinaire.



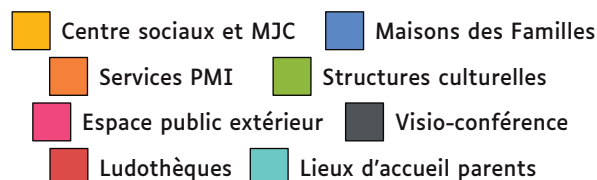
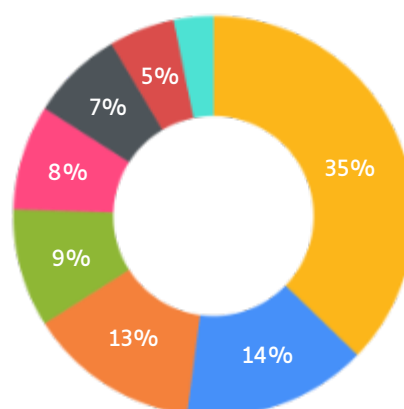
Des temps d'échanges autour de thématiques précises pour apporter des informations et accompagner les familles dans leur quotidien (dossier MDPH, scolarité, loisirs, etc.)



La coopération entre pairs avec le Café des parents ou encore le Café des grands-parents. Ce sont des temps de rencontres entre pairs pour créer des liens et partager des moments conviviaux entre des familles ayant des expériences similaires

DES SOLLICITATIONS NOMBREUSES ET UNE RÉACTIVITÉ DE LA PART DES PARTENAIRES DU SECTEUR

Organisés majoritairement avec et au sein de structures de droit commun, les Espaces Rencontres Familles ont été accueillis de la manière suivante sur le territoire d'intervention :



Graphique : Répartition des lieux de rencontres

Si certains projets se sont poursuivis au cours de cette année, de nouveaux territoires et de nouveaux partenaires ont sollicité le Pôle de Ressources et d'Appui Handicap pour une réflexion autour de la mise en place de temps d'Espaces Rencontres Familles. Ces sollicitations peuvent faire suite à la demande de parents de voir se développer des temps spécifiques en direction de parents concernés par la situation de handicap d'un enfant, mais peut aussi correspondre au souhait de professionnels d'être accompagnés pour que les propositions familiales existantes dans leur structure répondent mieux aux besoins de tous les enfants et de toutes les familles, pour un meilleur accueil de tous.

La représentation dans de nombreuses instances partenariales et le travail d'aller-vers expliquent un nombre important de sollicitations pour l'accompagnement à la mise en place de projets et d'interventions dans différents événements à destination des familles et des professionnels. Ce fut le cas en 2024 avec par exemple la participation

à des soirées répit organisées par le CAMSP Sensoriels de Villeurbanne, à une journée de sensibilisation organisée par l'association « Un Autre Regard, aux côtés d'Aëdan », au webinaire sur l'accès à la lecture organisé par Signes de Sens, ou encore à une présentation d'un dispositif de la Fondation OVE.

Les Espaces Rencontres Familles ont vocation à soutenir la poursuite en autonomie des projets par le groupe de parents, la structure ou le territoire à l'initiative de l'action. Dans cette dynamique, l'accompagnement d'Une Souris Verte a pris fin en 2024 pour les initiatives suivantes : « Promenade des Saisons », mené par l'Ecole des Arts de Vaulx-en-Velin ; « Handi-Ludo » de la Ludothèque des Centres Sociaux de Rillieux-la-Pape ; et « Yakajouer » de la Médiathèque de Craponne. Si ces actions continuent en autonomie, Une Souris Verte reste en lien avec celles-ci et continue de communiquer autour des rencontres proposées.

ABOUTISSEMENT DU PROJET DE PANNEAUX DE SENSIBILISATION SUR LES AIRES DE JEUX DE LYON

Après deux années rythmées par des temps d'échanges, des ateliers entre parents, et le travail avec une illustratrice lyonnaise, les panneaux de sensibilisation à la différence sur les aires de jeux ont pu être créés et inaugurés en 2024. Ce projet, soutenu par un vote citoyen dans le cadre du budget participatif de la Ville de Lyon, est issu de la colère d'une mère qui vivait au quotidien une situation difficile avec son enfant dans les lieux publics. Avec un collectif de parents, et accompagné par Une Souris Verte, ce projet vise à sensibiliser petits et grands au fait que les aires de jeux sont des lieux de vie pour tous, et interpeller les publics à l'impact du regard des autres sur le quotidien et la pleine participation à la vie en société. Implantés sur un certain nombre d'aires du 9ème arrondissement de Lyon, le projet pourrait se multiplier sur l'ensemble des aires de jeux de l'arrondissement et au-delà.

UN ANCRAGE PROGRESSIF SUR LE DÉPARTEMENT DU RHÔNE

Après une année 2023 de prises de contacts et de création de liens visant à mettre en place progressivement des temps de rencontre sur le nord du Département du Rhône, 23 Espaces Rencontres Familles ont pu être organisés sur ce territoire en 2024, avec 40 familles présentes et la participation de 95 adultes et enfants. Parmi les rencontres proposées, un axe a été particulièrement développé autour de l'accès à la culture. Un projet d'ateliers de découverte artistique autour de la danse et de découverte du Musée Paul-Dini à Villefranche-sur-Saône a pu voir le jour pour répondre aux besoins des familles et favoriser l'accès aux lieux et activités culturelles proche de leur bassin de vie.

Les Espaces Rencontres Familles sont dorénavant mieux repérés par les publics du territoire – aussi



bien les familles que les professionnels – même si la question de la mobilité reste un frein à la participation aux rencontres proposées.

LE CAFÉ DES GRANDS-PARENTS, UNE ACTION À RAYONNEMENT NATIONAL

Le Café des grands-parents, créé en 2019 sous l'impulsion de grands-parents, consiste en des temps d'échanges d'expériences. Proposé en mixte présentiel et visio-conférence, il permet à des grands-parents de la France entière de participer.

En 2024, 5 cafés ont été organisés, réunissant en moyenne entre 6 et 7 grands-parents. 2 nouvelles familles ont pu découvrir cette initiative au cours de l'année. Si ces rencontres peuvent prendre la forme de temps d'échanges informels, les participants peuvent aussi, à partir de leurs envies et questionnements, proposer des thématiques plus ciblées. Ce fut le cas en 2024 avec notamment une rencontre organisée en lien avec le service vie associative de l'ADAPEI du Rhône. Elle a permis à plusieurs personnes adultes en situation de handicap, accompagnées par différents services et membres de leur établissement, de venir partager et témoigner de leurs parcours et expériences auprès des grands-parents présents. Une autre rencontre a permis à Juliane Deloffre, doctorante menant un thèse autour des fratries, de venir partager ses travaux et d'échanger sur cette thématique avec les participants.

PERSPECTIVES POUR 2025

- Poursuite de la démarche d'aller-vers les familles et les partenaires en 2025 avec des modes d'intervention variés s'adaptant aux réalités de terrain.
- Mise en place d'outils pour capitaliser l'ensemble des témoignages et retours de participants. Ces outils de veille permettraient d'engager une réflexion sur les besoins des familles et des professionnels du territoire, et d'enrichir les formes d'accompagnement et ressources proposées par le Pôle de Ressources et d'Appui Handicap d'Une Souris Verte.

Les Actions d'Appui Petite Enfance, Loisirs & Handicap

Parce que les démarches d'accueil inclusif peuvent nécessiter un accompagnement dans la durée, Une Souris Verte agit auprès des structures du secteur de la petite enfance, de la jeunesse et de l'aide sociale à l'enfance grâce à des actions ciblées et des réponses aux sollicitations individuelles. Les Actions d'Appui soutiennent également la mise en lien des acteurs du territoire dans une réflexion commune autour de la dynamique inclusive portée par l'association.

DES ATELIERS THÉMATIQUES

Ateliers d'échanges autour de thèmes proposés par l'association Une Souris Verte, les ateliers thématiques ont pour objectifs d'engager et de soutenir la réflexion autour de sujets liés à l'accueil des enfants en situation de handicap, mais aussi d'apporter des informations et de favoriser les échanges entre professionnels. Les thématiques sont travaillées par le Pôle de Ressources et d'Appui Handicap afin de répondre au plus près des besoins des professionnels concernés.

En 2024, les Actions d'Appui ont organisé 18 ateliers dont :

- 12 ateliers au siège de l'association Une Souris Verte ;
- 3 ateliers dans les locaux de l'antenne du Département du Rhône à Villefranche-sur-Saône;
- 2 ateliers avec le Service Petite Enfance de l'agglomération de Villefranche-sur-Saône ;
- 1 atelier avec la Communauté de Communes Beaujolais Pierres Dorées.

L'ensemble de ces ateliers ont rassemblé un total de 145 professionnels issus des différents territoires d'intervention du Pôle de Ressources et d'Appui Handicap.

Au-delà de ces ateliers thématiques, 8 structures d'accueil périscolaire ont été accompagnées en partenariat avec la Ville de Lyon. Chacune des structures a bénéficié de 4 ateliers de sensibilisation (soit au total 32 interventions), réunissant au total 107 professionnels.



DES ACCOMPAGNEMENTS INDIVIDUALISÉS

Le Pôle de Ressources et d'Appui Handicap peut accompagner les professionnels à la préparation de l'accueil enfant ou à la poursuite de cet accueil, que ce soit à la demande de la structure ou d'une famille. 28 structures ont bénéficié de ces accompagnements individualisés en 2024. Il s'agit d'Etablissements d'Accueil du Jeune Enfant (EAJE), de centres de loisirs, de structure d'accueil périscolaire, de Relais Petite Enfance (RPE) ou encore d'assistantes maternelles à domicile. Ces accompagnements ont permis d'encourager la réflexion des professionnels sur l'évolution de leur fonctionnement, l'adaptation de leurs outils ainsi que sur leurs postures face à l'accueil de tous les enfants.

DES RENCONTRES ET DES TEMPS DE SENSIBILISATION

En réponse aux besoins exprimés par les professionnels des Relais Petite Enfance (RPE) et Relais Petite Enfance Itinérant (RPEI) afin d'être accompagnés dans leurs réflexions sur l'accueil de tous les enfants, le Pôle de Ressources et d'Appui Handicap a organisé 2 soirées auprès de 21 assistantes maternelles.

A la demande de municipalités et communautés de communes, des temps de sensibilisation ont été proposés auprès de 132 professionnels. Au delà des échanges sur les notions de handicap et les questionnements sur les représentations, ces temps ont permis de favoriser la réflexion sur les pratiques d'accueil inclusif pour tous les enfants.

PERSPECTIVES POUR 2025

- Adaptation des modalités d'intervention auprès des structures pour permettre une meilleure participation des professionnels, dans un contexte de manque de personnel et de difficultés pour se rendre disponible aux ateliers. La proposition de nouveaux formats et d'actions délocalisées apparaît comme une priorité.
- Maintien d'une présence active dans les instances et événements locaux pour mieux faire connaître les ressources et missions du Pôle de Ressources et d'Appui Handicap et accroître le nombre de professionnels accompagnés.

Le réseau Différences & Petite Enfance

Le réseau Différences & Petite Enfance accompagne et sensibilise les professionnels petite enfance de la Ville de Lyon dans une réflexion collective et individuelle autour de l'accueil de l'enfant en situation de handicap. Créé en 2004, ce réseau s'inscrit dans le cadre de la réalisation du projet social de la Ville de Lyon. Il est ouvert à tous les acteurs de la petite enfance de la municipalité et des structures associatives implantées sur Lyon, aux Relais Petite Enfance, aux établissements médico-sociaux du territoire et aux représentants et professionnels des institutions.

En 2024, le réseau Différences & Petite Enfance a continué d'accompagner les professionnels malgré une pénurie persistante de personnel et les contraintes de terrain qui ont parfois conduit à l'annulation de certaines actions. Les activités et ressources proposées ont néanmoins suscité un fort intérêt et de nombreuses sollicitations, témoignant de l'importance de ces appuis. Les Relais Petite Enfance (RPE) ont été particulièrement mobilisés, permettant ainsi de renforcer le lien avec les assistantes maternelles.

DES ATELIERS PROS

Les Ateliers Pros sont des ateliers de réflexion et de travail au cours desquels les professionnels échangent autour d'une thématique spécifique. Selon la thématique, des intervenants peuvent être invités en complément de l'animateur afin d'apporter des connaissances approfondies et des ressources plus concrètes.

9 ateliers ont été programmés sur l'année 2024, dont seuls 6 ont pu se tenir rassemblant au total 50 professionnels (contre 96 participations en 2023). Cette baisse de la participation s'explique majoritairement par le contexte lié au manque de personnel dans une grande partie des structures petite enfance sur Lyon.

DES ACCOMPAGNEMENTS INDIVIDUALISÉS

Sur demande de familles ou sollicitation de structures, le réseau Différences & Petite Enfance peut intervenir pour apporter un soutien adapté en venant à la rencontre des équipes, pour réaliser des temps d'observation ou des temps de réflexions sur des situations complexes.

5 accompagnements individualisés ont été réalisés en 2024 au sein de crèches de la Ville de Lyon ou au domicile d'assistantes maternelles.

RENCONTRES AVEC LES RELAIS

Plusieurs RPE ont accueilli des rencontres en 2024 visant à présenter les missions du Pôle de Ressources et d'Appui Handicap et à sensibiliser les assistantes maternelles présentes à l'accueil inclusif. Ces rencontres ont rassemblé 47 assistantes maternelles lors des 11 temps collectifs.

MALLES PÉDAGOGIQUES

Véritables outils de sensibilisation à la différence, les 18 malles pédagogiques sont une des actions phares du réseau Différences & Petite Enfance. A la suite du travail effectué en 2023 pour optimiser la communication autour de ces outils, le prêt de malles a été en forte augmentation sur l'année 2024 avec 82 prêts contre 61 l'année précédente (soit une hausse de 35%).

EXPOSITION PHOTO

L'exposition « Et si on changeait de regard », réalisée en 2019 par le réseau Différences & Petite Enfance et composée de photographies prises dans différents lieux de vie des enfants et de jeunes adultes, est également un outil de sensibilisation important de l'association Une Souris Verte. Cette exposition a été empruntée 5 fois sur l'année 2024, et notamment lors de la Quinzaine des Handicaps organisée par la Ville de Lyon.

ÉVÉNEMENTS INSTITUTIONNELS

Le réseau Différences & Petite Enfance participe activement à de nombreux événements institutionnels pour apporter du contenu autour de l'accueil inclusif, rester en veille sur les enjeux d'accueil du jeune enfant, et sur demande, sensibiliser des professionnels. En 2024, le réseau a été présent lors des temps fort Petite Enfance de la Ville de Lyon (avec notamment un événement de sensibilisation auprès de 150 professionnels), lors de réunions de coordinatrices petite enfance, du groupe petite enfance et handicap, des rencontres avec la Protection Maternelle et Infantile (PMI), et le Conseil Local de Santé Mentale (CLSM).

PERSPECTIVES POUR 2025

Face aux enjeux de la participation des professionnels aux temps d'accompagnement proposés, il est essentiel de poursuivre les efforts pour trouver des solutions permettant aux professionnels de terrain de s'impliquer davantage, tout en continuant à développer des collaborations avec les RPE et d'autres structures.



Partie 4

Le Centre de Formation Enfance & Handicap

Centre de Formation Enfance & Handicap

Près de 20 ans après la loi de février 2005, la pleine participation dans le milieu ordinaire des enfants en situation de handicap reste un des enjeux majeurs de notre société. Si de nombreuses structures répondent aujourd'hui aux demandes parentales en matière d'accueil, les professionnels concernés n'en demeurent pas moins confrontés à de multiples craintes et questionnements. Afin de répondre aux besoins des professionnels, Une Souris Verte conçoit et met en place des formations pour penser l'accueil de tous les enfants et permettre l'accompagnement des familles dans les meilleures conditions.

LE CENTRE DE FORMATION FACE À DIFFÉRENTS DÉFIS

L'activité du Centre de Formation Enfance & Handicap a été fortement influencée en 2024 par le contexte socio-politique et les enjeux de notre secteur professionnel avec notamment :

- Les incertitudes budgétaires, touchant directement les collectivités et les structures, qui ont conduit certains clients du Centre de Formation à reporter des sessions.
- L'impact de l'inflation sur les différents coûts qui a contribué à la réduction des marges sur les sessions de formation proposées.
- Les changements dans les politiques de financement des formations dans le secteur petite enfance avec dorénavant un plus grand nombre de journées pédagogiques remboursées chaque année par les Caisses d'Allocations Familiales. Si cela a un impact positif sur les demandes de formations en intra-établissements, cela réduit le nombre de participations à des sessions en inter-établissements.

L'activité du Centre de Formation a aussi été marquée en 2024 par des facteurs internes au sein de son équipe. Une nouvelle personne a pris les fonctions de responsable du Centre de Formation en septembre à la suite du départ de l'ancienne responsable. Au sein de l'équipe du Centre de Formation, plusieurs arrêts maladie (environ 6 mois cumulés sur l'année) ont conduit le report de certaines formations sur l'année 2025.

UNE AMÉLIORATION DES PROCÉDURES ADMINISTRATIVES ET PÉDAGOGIQUES ET DU SUIVI QUALITÉ

Les premiers mois de l'année 2024 ont été consacrés à la transition du Centre de Formation vers le nouveau logiciel Digiforma. Le passage à cet outil visait à rendre plus efficient le travail administratif (réception des devis, facturation et gestion des inscriptions, etc.) ainsi que le travail pédagogique (travail en commun des formateurs, accessibilité à distance des ressources pour les stagiaires, évaluation et suivi des sessions, etc.). L'équipe a pu se former à l'utilisation de l'outil, à l'intégration des données d'activités du Centre de Formation, et a

pleinement utilisé le logiciel Digiforma dès le premier trimestre 2024.

Dans le même temps, le Centre de Formation a obtenu en juin 2024 le renouvellement de sa certification Qualiopi, sans aucune non-conformité. Cette certification témoigne de la maîtrise des exigences de qualité en matière de formation de notre Centre de Formation Enfance & Handicap. Le travail d'audit a notamment été facilité par le passage à Digiforma qui simplifie le suivi continu des critères de qualité et facilite l'intégration des procédures Qualiopi.

VERS UNE ÉCOLE POUR TOUS !

Depuis 2021, le Centre de Formation Enfance & Handicap accompagne la Ville de Vénissieux dans le cadre du financement Cité Educative avec un projet novateur : des formations sur la compréhension des comportements-problèmes et le déploiement de valises pédagogiques pour répondre aux besoins de tous les enfants. Ces sessions rassemblent à la fois des animateurs, des enseignants, des ATSEM et des AESH. En 2024, le Centre de Formation a poursuivi cette dynamique inclusive en milieu scolaire auprès des Cités Educatives de Vaulx-en-Velin, de Rillieux-la-Pape, de Givors et de Grigny. Le déploiement des valises pédagogiques, initiée en 2023, a pleinement pris son essor cette année avec plus de 25 valises – constituées d'objets sélectionnés pour répondre aux besoins de tous les enfants. L'acquisition de ces valises est toujours accompagnée de sessions de formation qui permettent de comprendre le sens et l'utilisation du contenu de ces valises.

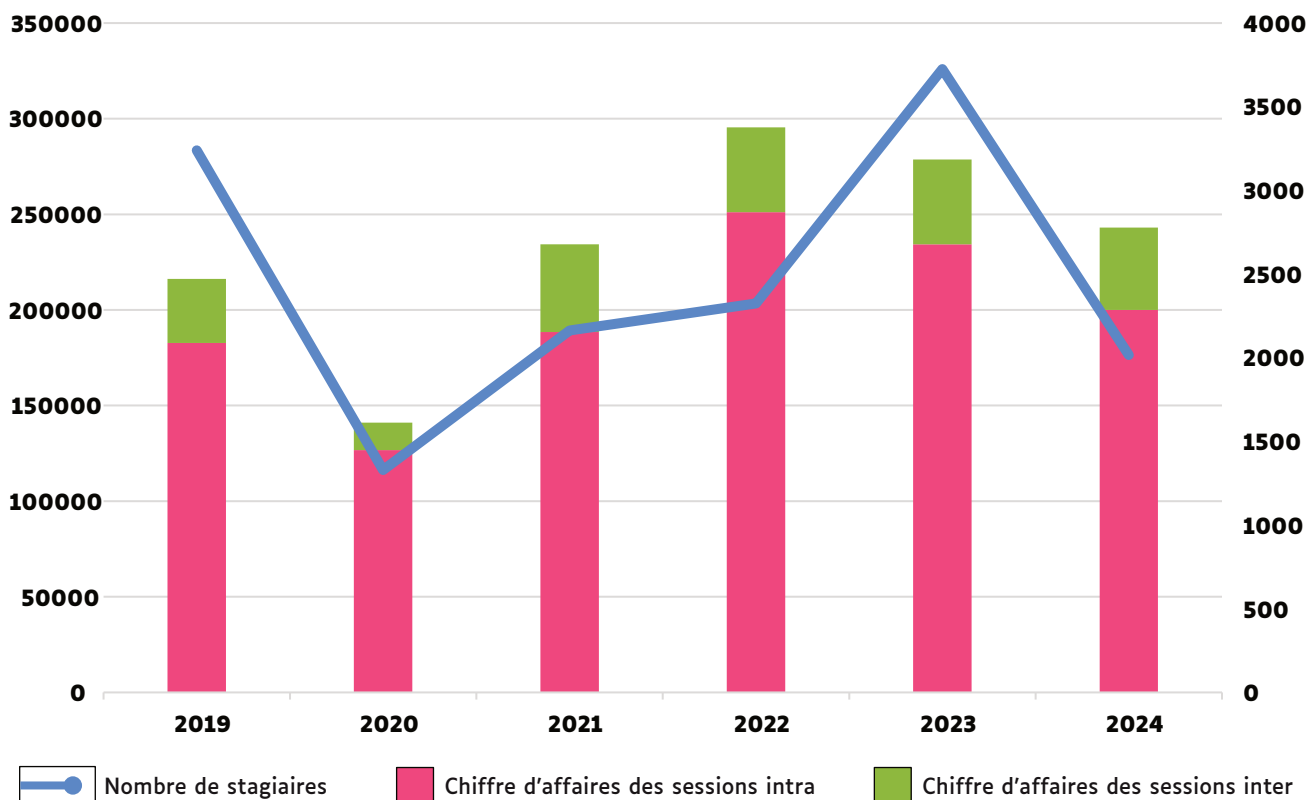


Dans la même perspective d'une école pour tous, les Formations Croisées ont également été reconduites en 2024 en partenariat avec les PEP69/ML et Ocellia et dans le cadre d'une délégation de service public de l'Agence Régionale de Santé Auvergne-Rhône-Alpes. Une Souris Verte a proposé des sessions pour les professionnels du secteur médico-social, de l'éducation et aussi des familles, afin de renforcer la coopération pour un accueil inclusif.

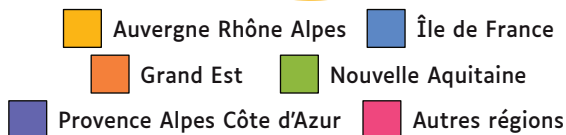
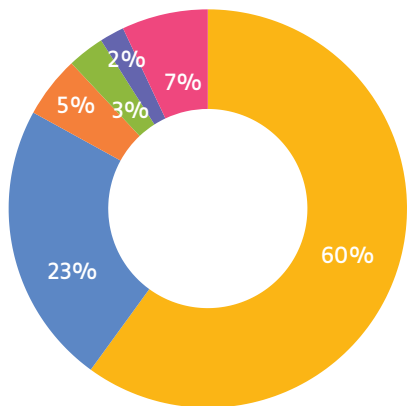
JOURNÉE D'ETUDE ENFANCE & HANDICAP

Après une pause en 2023, le Centre de Formation a organisé à nouveau sa traditionnelle Journée d'Etude Enfance & Handicap avec pour thématique les comportements-problèmes. Cette journée, qui s'est tenue le 20 juin 2024 à la Salle de la Ficelle à Lyon, a rassemblé 210 participants pour réfléchir aux questions, enjeux et inquiétudes autour des « troubles du comportement ». L'association Une Souris Verte a revisité le format de cet événement, avec un temps fort dédié à la découverte d'outils, d'aménagements et activités permettant la mise en place d'un véritable environnement capacitant.

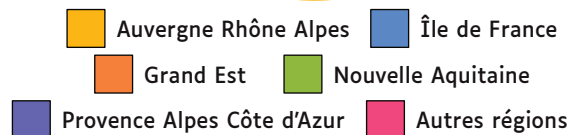
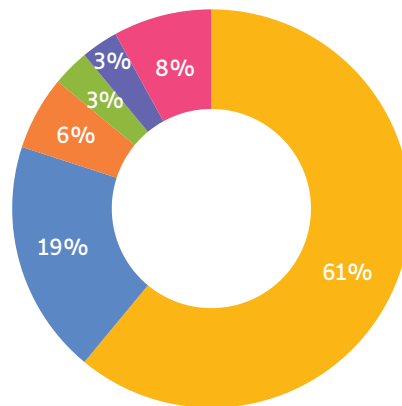
Les retours des participants ont été très positifs, tant sur le contenu pédagogique apporté par les différents intervenants ou les témoignages des familles présentes, que sur l'organisation globale de l'évènement. Le Centre de Formation relancera prochainement la réflexion autour de la prochaine Journée d'Etude Enfance & Handicap en 2026.



Graphique : Évolution de l'activité du Centre de Formation entre 2019 et 2024



Graphique : Nombre d'heures de formation par région de provenance des stagiaires



Graphique : Chiffre d'affaires par région de provenance des stagiaires

L'ACTIVITÉ DU CENTRE DE FORMATION

Le Centre de Formation a animé au total 240 jours de formation en 2024, avec une forte saisonnalité, concentrant la moitié du chiffre d'affaires sur les quatre derniers mois de l'année.

Avec 2016 professionnels formés, le nombre de stagiaire en 2024 est similaire à celui de l'année 2022. L'année 2023 avait connu une augmentation exceptionnelle (avec 3725 personnes formées) grâce à des sessions de formation en conférence ayant accueilli plusieurs centaines de stagiaires.

Seulement 11 sessions de formation inter ont été mises en place en 2024, contre 15 en 2023. Le faible



taux de participation à ces sessions (7 stagiaires en moyenne) interroge sur l'adéquation de leur format (principalement des sessions de 2 jours) et sur la clarté de la communication autour de l'offre de formation de l'association Une Souris Verte.

L'activité reste principalement axée sur les sessions intra, représentant 85% du volume de stagiaires formés/heures de formation. Ces sessions permettent de former des équipes complètes ou des groupes de professionnels de différentes structures.

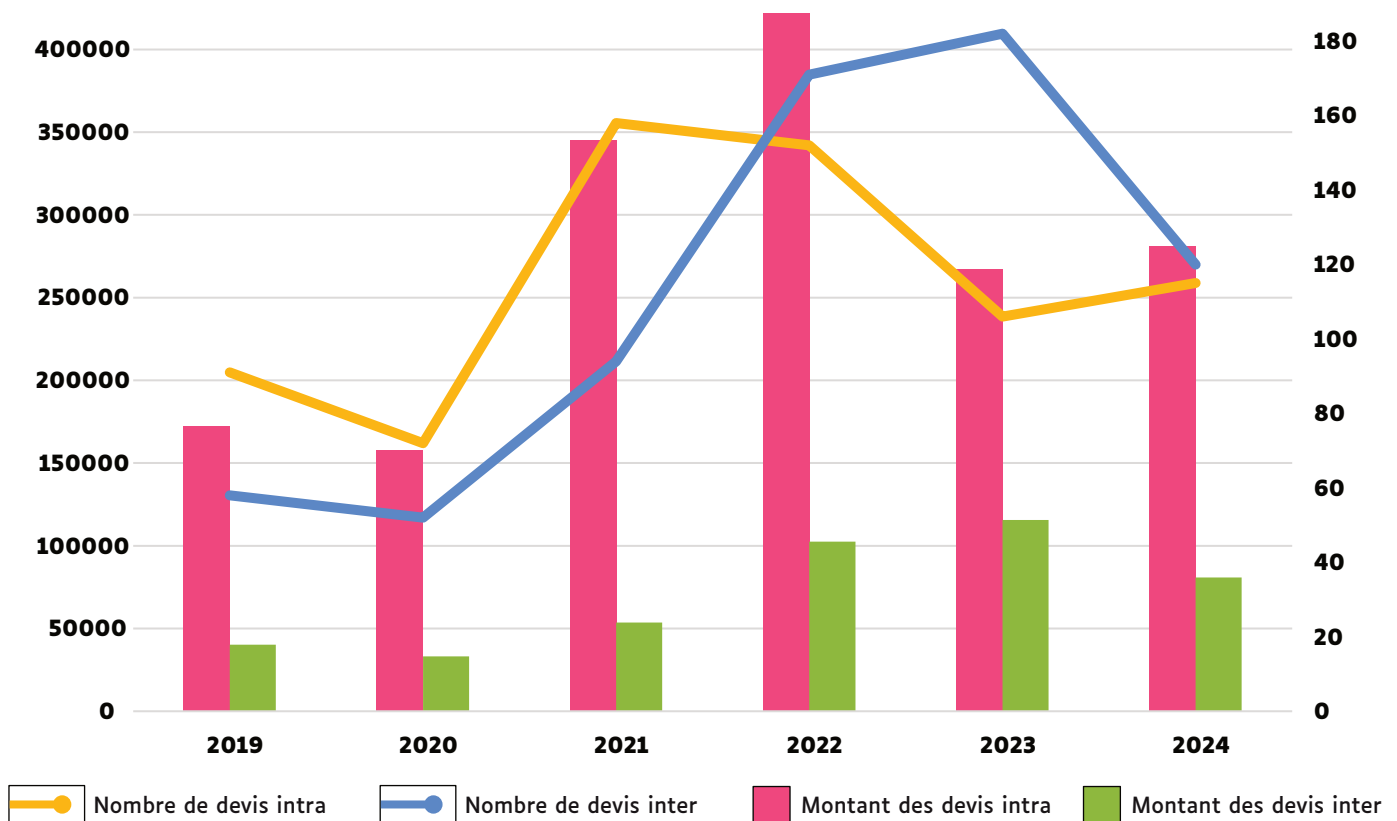
BILAN FINANCIER

Le Centre de Formation Enfance et Handicap a généré un chiffre d'affaires de 243 910€ au cours de l'année 2024, soit une baisse de 12,4% par rapport à l'année 2023. Cette diminution de l'activité est le reflet des défis rencontrés par le Centre de Formation et évoqués précédemment, mais démontre aussi du maintien global des formations malgré un contexte difficile.

La part de chiffre d'affaires des sessions intra s'élève à 200 390€ (soit 82,2% de l'activité) et à 43 520€ (soit 17,8%) pour l'inter.

Au regard de ces chiffres, l'activité en inter semble avoir peu évolué par rapport à 2023. Toutefois un quart de l'activité en inter sur 2024 a été réalisé lors de la Journée d'Etude Enfance & Handicap (près de 11k€) sans équivalence en 2023 où aucun évènement similaire n'avait été organisé.

Conformément aux projections en fin d'année 2023, le chiffre d'affaires de l'activité en intra a sensiblement diminué (-14% par rapport à 2023) mais l'intérêt des formations proposées est en progression (+8% de devis) et le taux de validation et signature de ces devis reste très élevé (84% pour l'année 2024). Du fait d'une organisation logistique souvent longue et compliquée pour ces formations



Graphique : Évolution des demandes de devis entre 2019 et 2024

– où plusieurs mois peuvent passer entre la demande de devis, sa signature et la réalisation de la session – un grand nombre de devis signés en 2024 auront un impact sur le chiffre d'affaires de l'année 2025.

PERSPECTIVES POUR 2025

Le Centre de Formation Enfance & Handicap de l'association Une Souris Verte va continuer à évoluer en 2025 pour mieux répondre aux besoins des professionnels et aux enjeux économiques actuels :

- Mise en place d'une nouvelle grille tarifaire pour les sessions en intra-établissements. Cette grille, qui n'a pas été revue depuis 2023 malgré le contexte de forte inflation, ne correspond plus en l'état aux charges du Centre de Formation. Une nouvelle grille sera appliquée au 1er janvier 2025 pour prendre en compte l'augmentation des frais de transports, des salaires, et aussi du temps de travail effectif.
- Développement des Cités Educatives avec la poursuite des accompagnements auprès des acteurs existants, la formation de nouveaux territoires et l'élargissement des projets d'accompagnement (analyse des pratiques professionnelles pour les enseignants et les AESH).
- Poursuite de la dynamique de digitalisation du Centre de Formation avec l'utilisation de

l'intelligence artificielle dans les procédures de suivi qualitatif, pédagogique et administratif.

- Création de nouvelles formations inter-établissement visant à répondre à de nouveaux enjeux de l'accueil inclusif (rôle du Référent Santé et Accueil Inclusif) ou développer des notions fondamentales (lien entre la théorie de l'attachement et le handicap, repérage des vulnérabilités, etc.) avec un nouveau format d'une journée.
- Recrutement de prestataires et de formateurs occasionnels pour répondre à la hausse des demandes des sessions intra, avec notamment des profils orientés sur l'accompagnement du secteur des loisirs.
- Poursuite des actions en transversalité avec les autres activités de l'association.
- Réflexion sur l'organisation d'événements pour maintenir les liens entre le Centre de Formation et ses clients. Ces relations partenariales devraient permettre de mieux identifier les besoins de formations issus du terrain.



Partie 5

Mobilisations citoyennes et plaidoyer

Mobilisations citoyennes et plaidoyer

Inscrite dans les orientations stratégiques 2021-2025 d'Une Souris Verte, la fonction de veille, de sensibilisation et de plaidoyer autour du handicap et de l'enfance est devenue ces dernières années une mission à part entière de l'activité de l'association. Nos actions citoyennes et événements de sensibilisation visent à mettre en lumière les défis à relever pour permettre le vivre ensemble dès le plus jeune âge.

POURSUITE DES TRAVAUX AUTOUR DE LA PROTECTION DES FAMILLES D'ENFANTS EN SITUATION DE HANDICAP

Dans la continuité des travaux menés en 2023 au Sénat autour d'une proposition de loi visant à renforcer la protection des familles d'enfants atteints d'une maladie ou d'un handicap, Une Souris Verte a signé plusieurs tribunes en avril 2024. Ces textes, initiés par la fédération Grandir Sans Cancer et publiés dans la presse nationale, insistaient sur la mobilisation de l'état autour des cancers pédiatriques mais aussi du renforcement nécessaire des aides et dispositifs de soutiens aux familles concernées par la maladie ou la situation de handicap d'un enfant.

INTERPELLER LES CANDIDAT(E)S LORS DES ÉLECTIONS LÉGISLATIVES

Dans un contexte d'élections législatives inattendues au début de l'été 2024, Une Souris Verte a fait le choix d'interpeller l'ensemble des candidat(e)s à la députation sur les circonscriptions du Rhône. Tout en réaffirmant les valeurs qui font la force de notre projet associatif, Une Souris Verte a appelé les candidat(e)s à prendre conscience de la menace qui pèse sur les avancées sociales pour les enfants et leurs familles, acquises ces dernières années après de longues années de luttes et de militantisme ; et la crainte que de nouvelles politiques publiques ne viennent déconstruire la dynamique inclusive portée jusqu'à présent plutôt que la renforcer.

RÉFLEXIONS AUTOUR DU PRÉ-RÉFÉRENTIEL SUR LA QUALITÉ D'ACCUEIL DES JEUNES ENFANTS

A la suite de la publication en avril 2023 d'un rapport alarmant de l'Inspection Générale des Affaires Sociales (IGAS), ce dernier a été missionné par le gouvernement pour lancer des travaux visant à améliorer la qualité d'accueil des jeunes enfants. Ces réflexions ont abouti en juillet 2024 avec la publication d'un pré-référentiel, voué à devenir un support de référence du secteur de la petite enfance.

Après avoir analysé et débattu de ce pré-référentiel, Une Souris Verte a souhaité partager ses remarques auprès de l'IGAS en particulier à travers le prisme d'un accueil inclusif pour tous les enfants.

Une Souris Verte regrette entre autres que ce pré-référentiel aborde la question de l'accueil des enfants en situation de handicap dans un esprit au mieux intégratif, et parfois ségrégué. Par ailleurs,

l'impression générale qui ressort de la lecture du document révèle une posture hiérarchisée de la relation parents-professionnels, dans un rapport de parent infantilisé et peu reconnu face au professionnel « *sachant* ».

La mise en œuvre du référentiel, supposée être appliquée au 1^{er} janvier 2025, reste aujourd'hui encore floue dans un contexte politique trouble. Une Souris Verte restera en veille sur ce sujet en 2025.

CO-ORGANISATION DU FORUM « DÉFENSE DU DROIT À LA SCOLARISATION »

Temps fort de l'année 2024, Une Souris Verte a co-organisé avec l'association La Courte Echelle un forum autour du droit à la scolarisation pour tous les enfants.

A l'occasion des 35 ans de la Convention Internationale des Droits de l'Enfant le 20 novembre 2024, un forum s'est tenu à Lyon pour donner la parole à des familles concernées, pour sensibiliser le grand public à ces enjeux, et pour permettre à des acteurs pertinents (avocat et déléguée du Défenseur des Droits) d'informer et d'accompagner des familles dans la défense de leurs droits. Près d'une cinquantaine de participants était rassemblée pour cet événement à l'Espace Citoyen de la Mairie du 8^{ème} arrondissement de Lyon.

Ce forum a été accompagné d'une campagne de sensibilisation avec un format nouveau : une date symbolique marquant la fin des classes pour les élèves en situation de handicap non scolarisés ou subissant une scolarisation à temps partiel. A partir de situations réelles (issues d'un déclaratif de familles), la série de portraits constituant cette campagne a permis d'interpeller le grand public sur ces situations dramatiques et sur l'urgence à agir pour une scolarisation de tous les enfants.

PARTICIPATION À LA CONSULTATION DU CNCPH

À l'approche des 20 ans de la loi du 11 février 2005, le Conseil national consultatif des personnes handicapées (CNCPH) a lancé en octobre 2024 une consultation citoyenne pour notamment réfléchir à une éventuelle « nouvelle loi handicap ». Lors d'une rencontre-débat organisée à Vaulx-en-Velin, Une Souris Verte a exprimé ses inquiétudes dans un contexte où la dynamique inclusive est de plus en plus remise en question, où la logique intégrative reste bien présente.

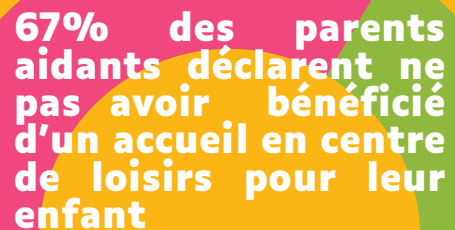
PERSPECTIVES POUR 2025

- Poursuite des rencontres et interpellations des élus et des instances telles que le CNCPH sur les politiques menées afin de garantir un accès aux structures et services du milieu ordinaire, et un accompagnement des familles.
- Développement d'initiatives et de projets visant à sensibiliser le grand public sur la situation de l'accueil des enfants en situation de handicap en France.
- Réflexion avec le collectif La Courte Echelle sur une éventuelle continuation du forum «Défense du droit à la scolarisation», de la campagne de sensibilisation et des actions de plaidoyer pour une pleine scolarité pour tous les enfants.

Quelques statistiques pour mieux comprendre les enjeux d'Une Souris Verte

409 000

C'est le nombre d'enfants de moins de 20 ans en France, en 2021, qui sont titulaires de l'AEEH



67% des parents aidants déclarent ne pas avoir bénéficié d'un accueil en centre de loisirs pour leur enfant



78% des enfants titulaires de l'AEEH sont gardés exclusivement par leurs parents (contre 56% pour les autres enfants)

20%

Pourcentage des saisines du Défenseur des Droits relatives aux droits de l'enfant qui concerne des difficultés d'accès à l'éducation de jeunes en situation de handicap



40% des mères d'enfants en situation de handicap cessent totalement leur activité professionnelle



92% des parents aidants se déclarent épuisés

Sources :

Études et Résultats n°1286 de la DREES : Modes de garde et d'accueil des jeunes enfants handicapés les parents en première ligne, Décembre 2023.

Rapport de la Mission Nationale Accueils de loisirs et Handicap, Décembre 2018.

Étude nationale parents aidants (Les Bobos à la ferme / AG2R La mondiale), 2023.



Une souris verte



Contacter l'association Une Souris Verte



Une Souris Verte
2ème étage - Bâtiment Le Lincoln
163 boulevard des États-Unis
69008 Lyon



contact@unesourisverte.org



04 78 60 52 59

Retrouvez toutes les informations
sur nos actions sur :

www.unesourisverte.org